



Dell™ Vostro™ 1014/1015 サービスマニュアル

[コンピュータ内部の作業](#)
[部品の追加および交換](#)
[仕様](#)
[Diagnostics \(診断\)](#)
[セットアップユーティリティ](#)

メモ、注意、警告

 **メモ:** コンピュータを使いやすくするための重要な情報を説明しています。

 **注意:** 手順に従わない場合は、ハードウェアの損傷やデータの損失の可能性があることを示しています。

 **警告:** 物的損害、けが、または死亡の原因となる可能性があることを示しています。

Dell n シリーズコンピュータをご購入いただいた場合、本書の Microsoft® Windows® OS についての説明は適用されません。

本書の内容は予告なく変更されることがあります。
© 2009 すべての著作権は Dell Inc. にあります。

Dell Inc. の書面による許可のない複製は、いかなる形態においても厳重に禁じられています。

本書に使用されている商標: Dell, DELL ロゴ、および Vostro は Dell Inc. の商標です。Intel, Celeron および Core は Intel Corporation の商標または登録商標です。Bluetooth は Bluetooth SIG, Inc. が所有する登録商標であり、ライセンスに基づき Dell が使用しています。Microsoft, Windows, Windows Vista および Windows Vista のスタートボタンは米国その他の国における Microsoft Corporation の商標または登録商標です。Adobe, Adobe ロゴ、および Adobe Flash Player は Adobe Systems Incorporated. の商標です。

本書では、上記記載以外の商標および会社名が使用されている場合があります。それらの商標や会社名は、一切 Dell Inc. に帰属するものではありません。

2009 年 11 月 Rev. A00

[目次に戻る](#)

アクセスパネル

Dell™ Vostro™ 1014/1015 サービスマニュアル

警告: コンピュータ内部の作業を始める前に、お使いのコンピュータに付属しているガイドの安全にお使いいただくための注意事項をお読みください。安全にお使いいただくためのベストプラクティスの追加情報に関しては、規制遵守ホームページ www.dell.com/regulatory_compliance をご覧ください。



アクセスパネルの取り外し

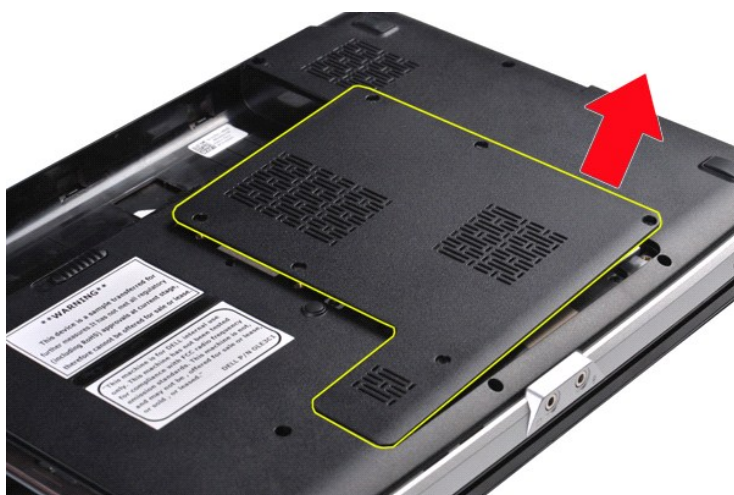
1. 「[コンピュータ内部の作業を始める前に](#)」の手順に従います。
2. [バッテリー](#)をコンピュータから取り外します。



3. アクセスパネルをコンピュータに固定している 6 本のネジを外します。



4. アクセスパネルをコンピュータから取り外します。



アクセスパネルの取り付け

上記の手順を逆の順序で行い、アクセスパネルを取り付けます。

[目次に戻る](#)

[目次に戻る](#)

バッテリー

Dell™ Vostro™ 1014/1015 サービスマニュアル

警告: コンピュータ内部の作業を始める前に、お使いのコンピュータに付属しているガイドの安全にお使いいただくための注意事項をお読みください。安全にお使いいただくためのベストプラクティスの追加情報に関しては、規制順守ホームページ www.dell.com/regulatory_compliance をご覧ください。



バッテリーの取り外し

1. 「[コンピュータ内部の作業を始める前に](#)」の手順に従います。



2. コンピュータの背面を手前にして、コンピュータを裏返して置きます。
3. バッテリーラッチをアンロックの位置にスライドさせます。



4. バッテリーを持ち上げてコンピュータから取り外します。



バッテリーの取り付け

上記の手順を逆の順序で行い、バッテリーを取り付けます。

[目次に戻る](#)

[目次に戻る](#)

Bluetooth® ワイヤレステクノロジー搭載の内蔵カード

Dell™ Vostro™ 1014/1015 サービスマニュアル

警告: コンピュータ内部の作業を始める前に、お使いのコンピュータに付属しているガイドの安全にお使いいただくための注意事項をお読みください。安全にお使いいただくためのベストプラクティスの追加情報に関しては、規制順守ホームページ www.dell.com/regulatory_compliance をご覧ください。

Bluetooth ワイヤレスカードの取り外し



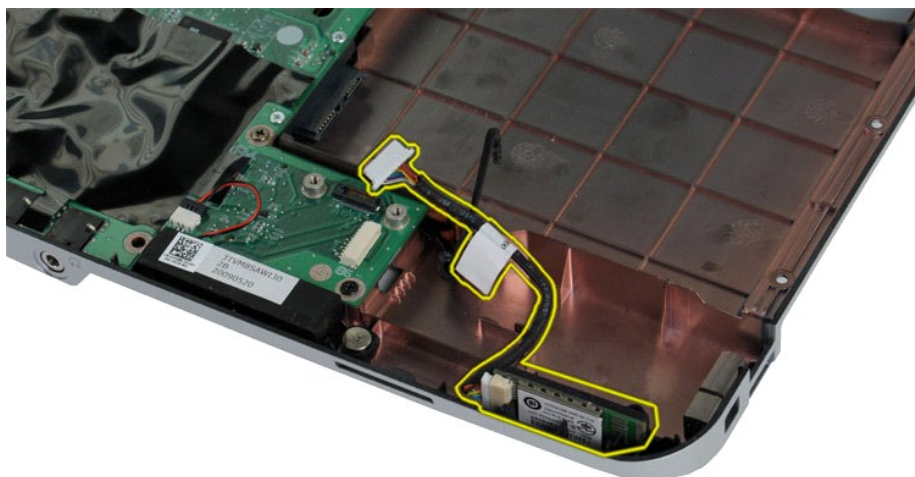
1. 「[コンピュータ内部の作業を始める前に](#)」の手順に従います。
2. [バッテリー](#)を取り外します。
3. [アクセスパネル](#)を取り外します。
4. [ハードドライブ](#)を取り外します。
5. [WLAN カード](#)を取り外します。
6. [コントロールパネルカバー](#)を取り外します。
7. [キーボード](#)を取り外します。
8. [ディスプレイアセンブリ](#)を取り外します。
9. [パームレスト](#)を取り外します。
10. [I/O ボード](#)を取り外します。



11. Bluetooth カードケーブルをシステム基板上のコネクタから外します。



12. Bluetooth カードケーブルを配線溝から外し、Bluetooth カードを持ち上げてコンピュータから取り外します。



Bluetooth カードの取り付け

上記の手順を逆の順序で行い、Bluetooth カードを取り付けます。

[目次に戻る](#)

[目次に戻る](#)

コイン型バッテリー

Dell™ Vostro™ 1014/1015 サービスマニュアル

警告: コンピュータ内部の作業を始める前に、お使いのコンピュータに付属しているガイドの安全にお使いいただくための注意事項をお読みください。安全にお使いいただくためのベストプラクティスの追加情報に関しては、規制順守ホームページ www.dell.com/regulatory_compliance をご覧ください。

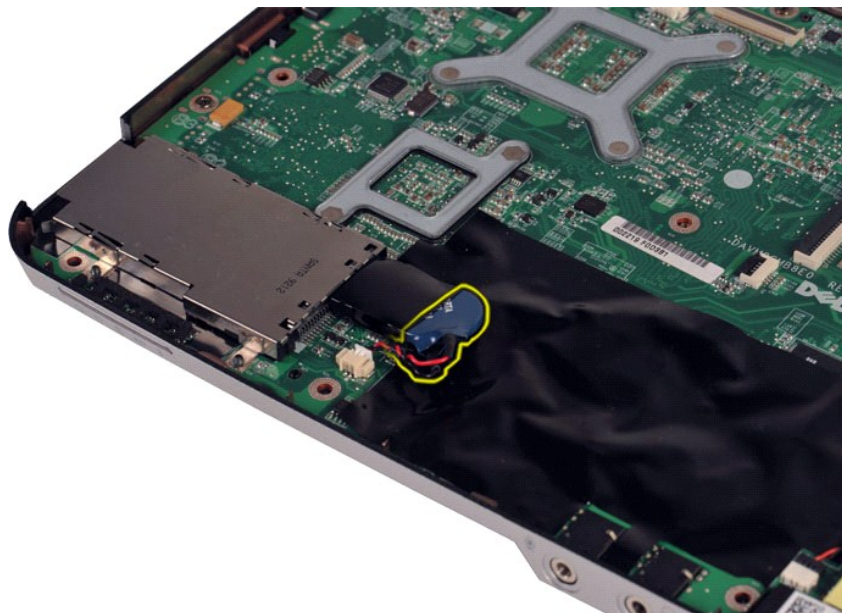
コイン型バッテリーの取り外し



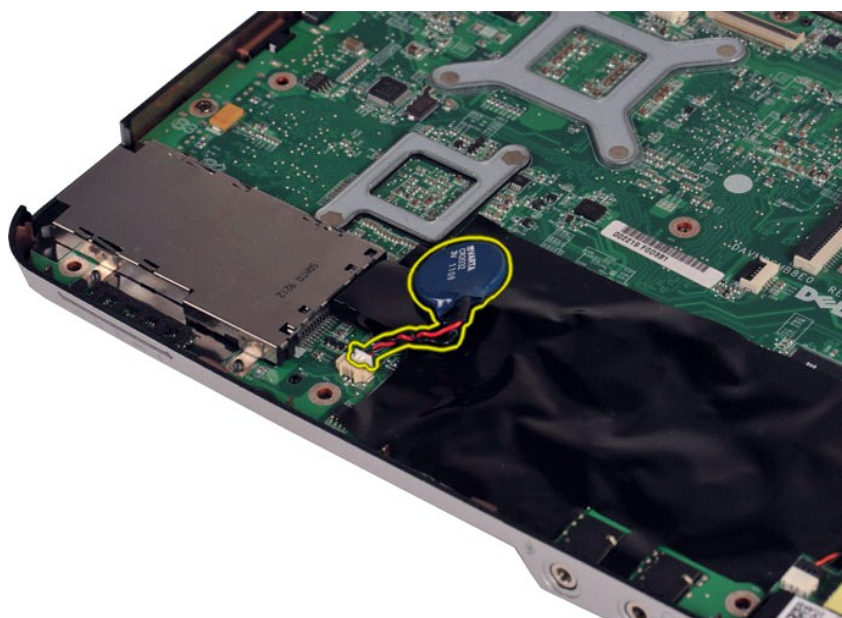
1. 「[コンピュータ内部の作業を始める前に](#)」の手順に従います。
2. [バッテリー](#)を取り外します。
3. [アクセスパネル](#)を取り外します。
4. [ハードドライブ](#)を取り外します。
5. [WLAN カード](#)を取り外します。
6. [コントロールパネルカバー](#)を取り外します。
7. [キーボード](#)を取り外します。
8. [ディスプレイアセンブリ](#)を取り外します。
9. [パームレスト](#)を取り外します。



10. コイン型バッテリーをプラスチックスリブから引き出します。



11. コイン型バッテリーケーブルをシステム基板上的コネクタから外し、コイン型バッテリーを持ち上げてコンピュータから取り外します。



コイン型バッテリーの取り付け

上記の手順を逆の順序で行い、コイン型バッテリーを取り付けます。

[目次に戻る](#)

[目次に戻る](#)

コントロールパネルカバー

Dell™ Vostro™ 1014/1015 サービスマニュアル

警告: コンピュータ内部の作業を始める前に、お使いのコンピュータに付属しているガイドの安全にお使いいただくための注意事項をお読みください。安全にお使いいただくためのベストプラクティスの追加情報に関しては、規制遵守ホームページ www.dell.com/regulatory_compliance をご覧ください。

[Vostro 1014](#)

[Vostro 1015](#)

Vostro 1014



コントロールパネルカバーの取り外し

1. 「[コンピュータ内部の作業を始める前に](#)」の手順に従います。
2. [バッテリー](#)を取り外します。



3. コントロールパネルカバーの 3 本のネジをコンピュータの底面から外します。



4. プラスチックスクライブを挿入して、バッテリーベイ内にある 4 つのコントロールパネルカバークリップを外します。



5. コンピュータを表向きに戻し、ディスプレイを開きます。
6. コントロールパネルカバーをコンピュータから取り外します。



コントロールパネルカバーの取り付け

上記の手順を逆の順序で行い、コントロールパネルカバーを取り付けます。

Vostro 1015



コントロールパネルカバーの取り外し

1. 「[コンピュータ内部の作業を始める前に](#)」の手順に従います。
2. [バッテリー](#)を取り外します。



3. コントロールパネルカバーの 8 本のネジをコンピュータの底面から外します。



4. コンピュータを表向きに戻し、ディスプレイを開きます。
5. コントロールパネルカバーをコンピュータから取り外します。



コントロールパネルカバーの取り付け

上記の手順を逆の順序で行い、コントロールパネルカバーを取り付けます。

[目次に戻る](#)

[目次に戻る](#)

プロセッサファン

Dell™ Vostro™ 1014/1015 サービスマニュアル

⚠ 警告: コンピュータ内部の作業を始める前に、お使いのコンピュータに付属しているガイドの安全にお使いいただくための注意事項をお読みください。安全にお使いいただくためのベストプラクティスの追加情報に関しては、規制遵守ホームページ www.dell.com/regulatory_compliance をご覧ください。

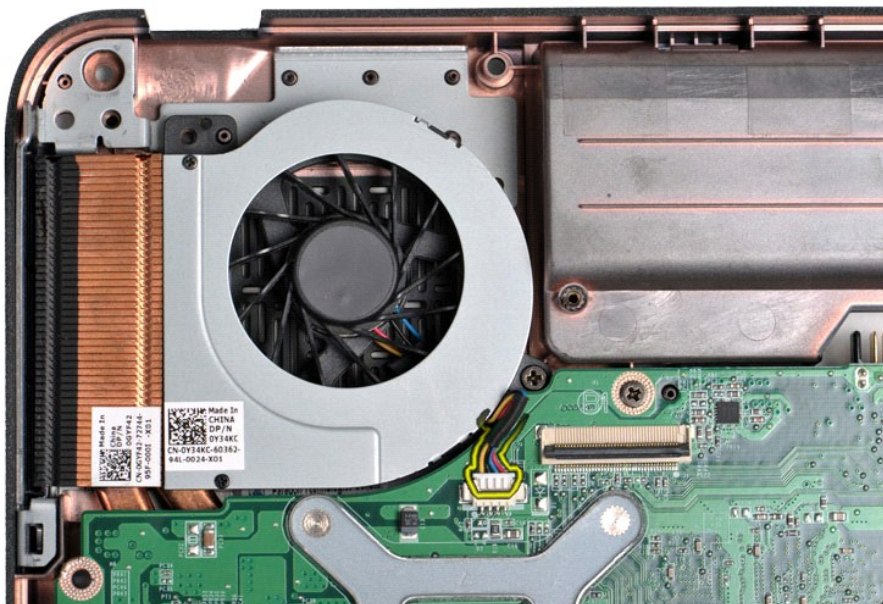
プロセッサファンの取り外し



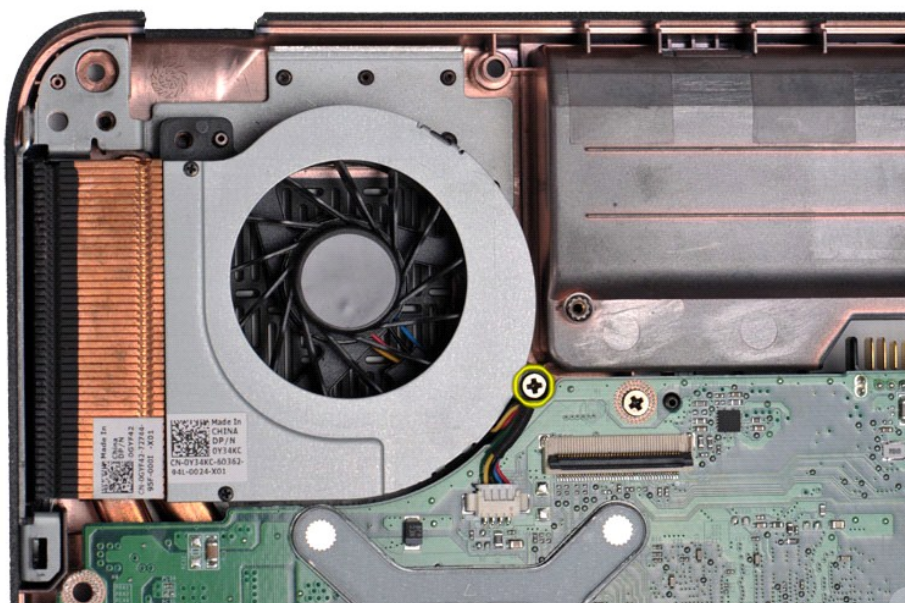
1. 「[コンピュータ内部の作業を始める前に](#)」の手順に従います。
2. [バッテリー](#)を取り外します。
3. [アクセスパネル](#)を取り外します。
4. [ハードドライブ](#)を取り外します。
5. [WLAN カード](#)を取り外します。
6. [コントロールパネルカバー](#)を取り外します。
7. [キーボード](#)を取り外します。
8. [ディスプレイアセンブリ](#)を取り外します。
9. [パームレスト](#)を取り外します。



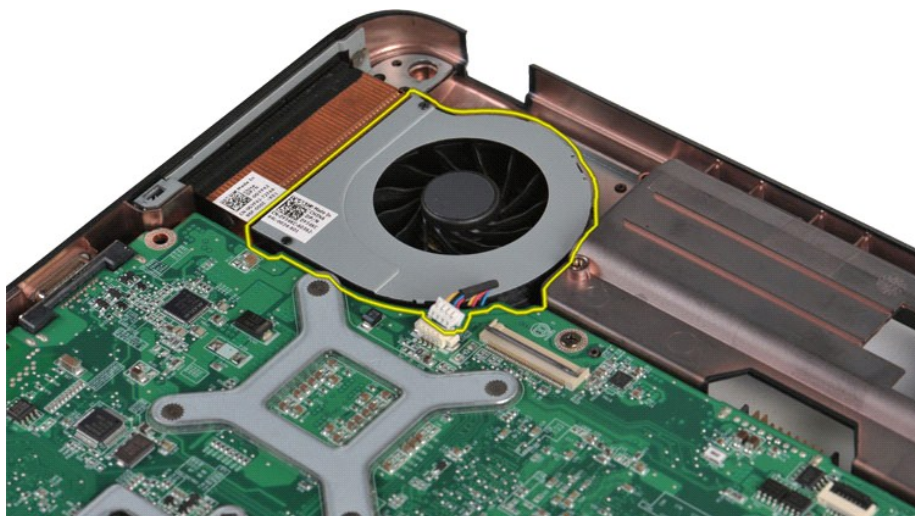
10. プロセッサファンケーブルをシステム基板上のコネクタから外します。



11. プロセッサファンをコンピュータに固定しているネジを外します。



12. プロセッサファンを持ち上げてコンピュータから取り外します。



プロセッサファンの取り付け

上記の手順を逆の順序で行い、プロセッサファンを取り付けます。

[目次に戻る](#)

[目次に戻る](#)

ExpressCard

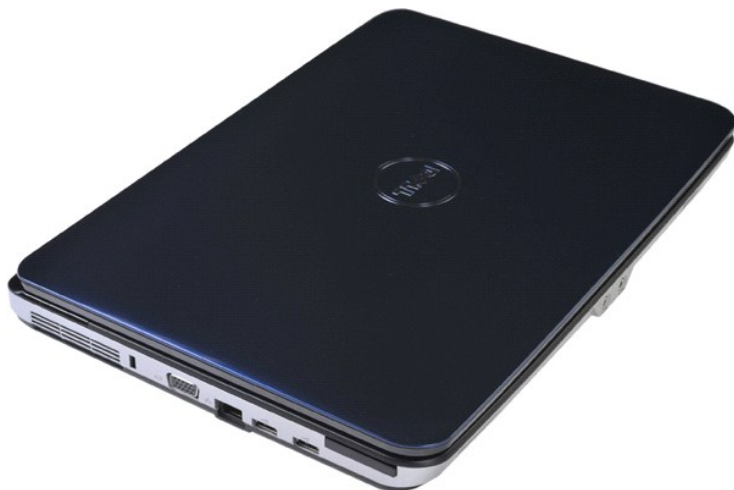
Dell™ Vostro™ 1014/1015 サービスマニュアル

警告: コンピュータ内部の作業を始める前に、お使いのコンピュータに付属しているガイドの安全にお使いいただくための注意事項をお読みください。安全にお使いいただくためのベストプラクティスの追加情報に関しては、規制順守ホームページ www.dell.com/regulatory_compliance をご覧ください。



ExpressCard の取り外し

1. 「[コンピュータ内部の作業を始める前に](#)」の手順に従います。



2. ExpressCard を押して、コンピュータの ExpressCard スロットから外します。



3. ExpressCard をコンピュータから引き出します。



ExpressCard の取り付け

上記の手順を逆の順序で行い、ExpressCard を取り付けます。

[目次に戻る](#)

[目次に戻る](#)

ハードドライブ

Dell™ Vostro™ 1014/1015 サービスマニュアル

警告: コンピュータ内部の作業を始める前に、お使いのコンピュータに付属しているガイドの安全にお使いいただくための注意事項をお読みください。安全にお使いいただくためのベストプラクティスの追加情報に関しては、規制順守ホームページ www.dell.com/regulatory_compliance をご覧ください。

- [ハードドライブアセンブリの取り外し](#)
- [ハードドライブアセンブリの取り付け](#)
- [ハードドライブブラケットの取り外し](#)
- [ハードドライブブラケットの取り付け](#)
- [ハードドライブインタポーザの取り外し](#)
- [ハードドライブインタポーザの取り付け](#)

ハードドライブアセンブリの取り外し



1. [「コンピュータ内部の作業を始める前に」](#)の手順に従います。
2. [バッテリー](#)を取り外します。
3. [アクセスパネル](#)を取り外します。



4. ハードドライブアセンブリをコンピュータに固定している 4 本のネジを外します。



5. マイラータブをハードドライブアセンブリの方向に引いて、ハードドライブインタポータをシステム基板上のコネクタから外します。
6. ハードドライブアセンブリを持ち上げてコンピュータから取り出します。



ハードドライブアセンブリの取り付け

上記の手順を逆の順序で行い、ハードドライブアセンブリをディスプレイアセンブリに取り付けます。

ハードドライブブラケットの取り外し



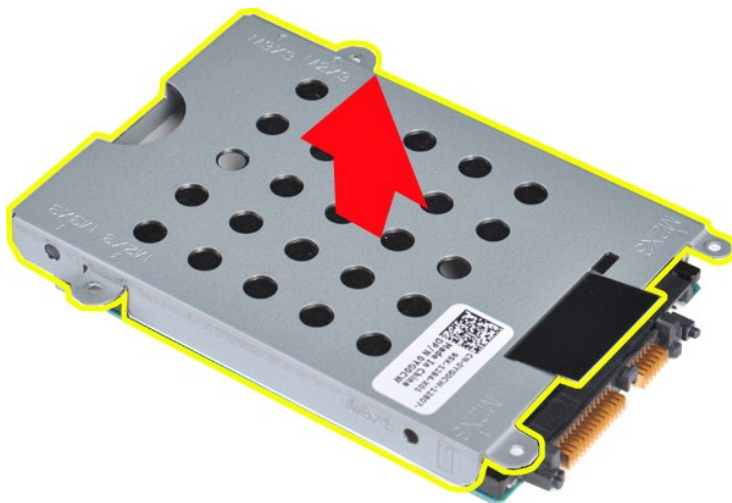
1. [「コンピュータ内部の作業を始める前に」](#)の手順に従います。
2. [バッテリー](#)を取り外します。
3. [アクセスパネル](#)を取り外します。
4. [ハードドライブ](#)を取り外します。



5. ハードドライブをハードドライブブラケットに固定している 4 本のネジ(ブラケットの両側に 2 本ずつ)を外します。



6. ブラケットを持ち上げてハードドライブから取り外します。



ハードドライブブラケットの取り付け

上記の手順を逆の順序で行い、ハードドライブをハードドライブブラケットに取り付けます。

ハードドライブインタポーザの取り外し



1. 「[コンピュータ内部の作業を始める前に](#)」の手順に従います。
2. [バッテリー](#)を取り外します。
3. [アクセスパネル](#)を取り外します。
4. [ハードドライブ](#)を取り外します。



5. ハードドライブインタポーザを注意深く引いて、ハードドライブから取り外します。



ハードドライブインタポーザの取り付け

上記の手順を逆の順序で行い、ハードドライブインタポーザを取り付けます。

[目次に戻る](#)

[目次に戻る](#)

ヒートシンク

Dell™ Vostro™ 1014/1015 サービスマニュアル

警告: コンピュータ内部の作業を始める前に、お使いのコンピュータに付属しているガイドの安全にお使いいただくための注意事項をお読みください。安全にお使いいただくためのベストプラクティスの追加情報に関しては、規制順守ホームページ www.dell.com/regulatory_compliance をご覧ください。

ヒートシンクの取り外し



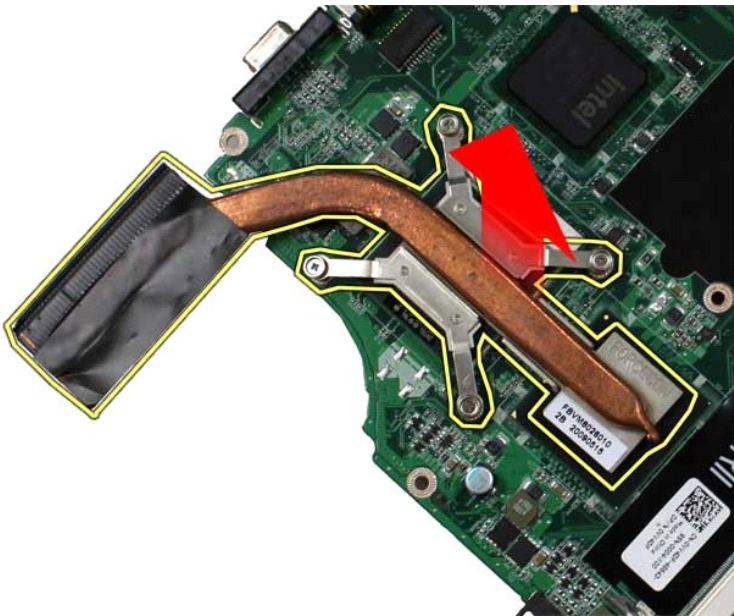
1. 「[コンピュータ内部の作業を始める前に](#)」の手順に従います。
2. [ExpressCard](#) を取り付けている場合は、取り外します。
3. [メモリカード](#) を取り付けている場合は、取り外します。
4. [バッテリー](#) を取り外します。
5. [アクセスパネル](#) を取り外します。
6. [ハードドライブ](#) を取り外します。
7. [メモリモジュール](#) を取り外します。
8. [WLAN カード](#) を取り外します。
9. [コントロールパネルカバー](#) を取り外します。
10. [キーボード](#) を取り外します。
11. [ディスプレイアセンブリ](#) を取り外します。
12. [パームレスト](#) を取り外します。
13. [プロセッサファン](#) を取り外します。
14. [I/O ボード](#) を取り外します。
15. [Bluetooth ワイヤレスカード](#) を取り外します。
16. [システム基板](#) を取り外し、乾燥した清潔な作業台に置きます。



17. ヒートシンクをシステム基板に固定している 4 本のネジを刻印されている番号(下のイラストを参照)の順に緩めます。



18. ヒートシンクをシステム基板から取り外します。



ヒートシンクの取り付け

上記の手順を逆の順序で行い、ヒートシンクを取り付けます。

[目次に戻る](#)

[目次に戻る](#)

I/O ボード

Dell™ Vostro™ 1014/1015 サービスマニュアル

警告: コンピュータ内部の作業を始める前に、お使いのコンピュータに付属しているガイドの安全にお使いいただくための注意事項をお読みください。安全にお使いいただくためのベストプラクティスの追加情報に関しては、規制順守ホームページ www.dell.com/regulatory_compliance をご覧ください。

I/O ボードの取り外し



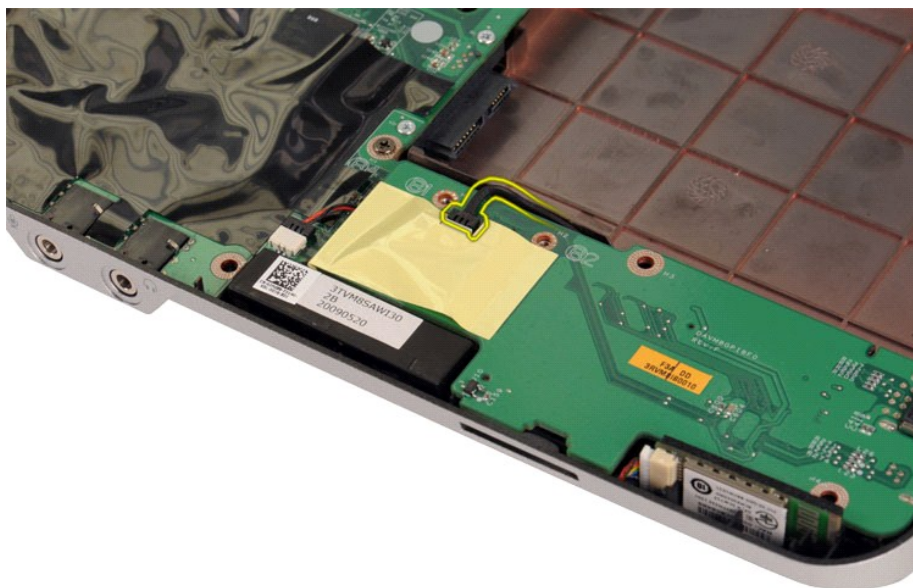
1. [「コンピュータ内部の作業を始める前に」](#)の手順に従います。
2. [バッテリー](#)を取り外します。
3. [アクセスパネル](#)を取り外します。
4. [ハードドライブ](#)を取り外します。
5. [WLAN カード](#)を取り外します。
6. [コントロールパネルカバー](#)を取り外します。
7. [キーボード](#)を取り外します。
8. [ディスプレイアセンブリ](#)を取り外します。
9. [パームレスト](#)を取り外します。



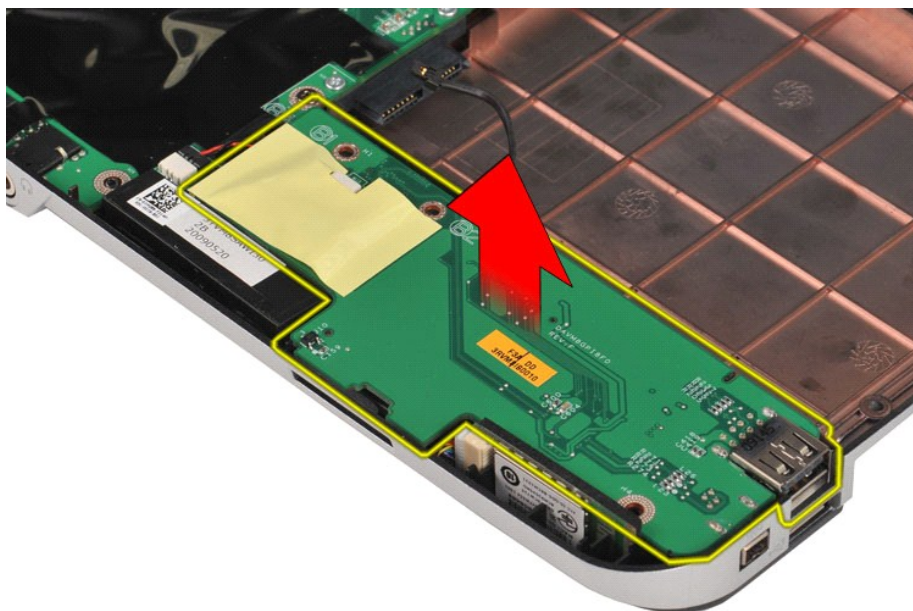
10. I/O ボードをコンピュータシャーシに固定している 2 本のネジを外します。



11. モデムケーブルを I/O ボード上のコネクタから外します。



12. I/O ボードを持ち上げてコンピュータから取り外します。



I/O ボードの取り付け

上記の手順を逆の順序で行い、I/O ボードを取り付けます。

[目次に戻る](#)

[目次に戻る](#)

キーボード

Dell™ Vostro™ 1014/1015 サービスマニュアル

警告: コンピュータ内部の作業を始める前に、お使いのコンピュータに付属しているガイドの安全にお使いいただくための注意事項をお読みください。安全にお使いいただくためのベストプラクティスの追加情報に関しては、規制順守ホームページ www.dell.com/regulatory_compliance をご覧ください。

キーボードの取り外し




1. 「[コンピュータ内部の作業を始める前に](#)」の手順に従います。
2. [バッテリー](#)を取り外します。
3. [コントロールパネルカバー](#)を取り外します。



4. キーボードをコンピュータに固定している 2 本のネジを外します。

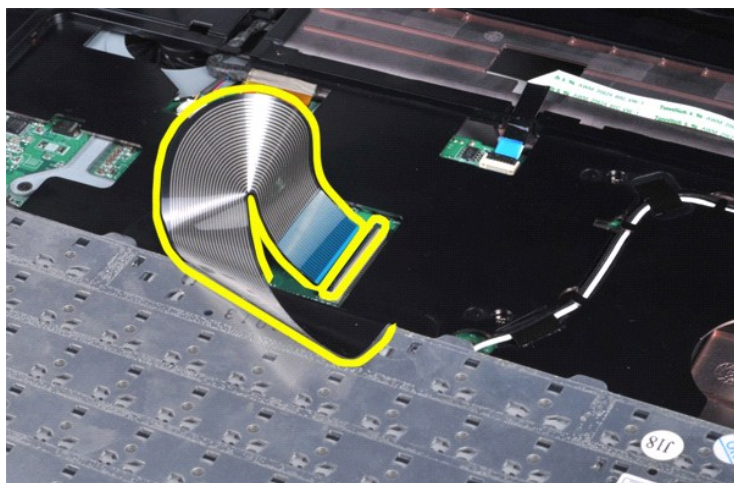


5. キーボードを裏返してパームレスト上に置きます。

 **メモ:** キーボードケーブルを引っ張らないように、キーボードを慎重に持ち上げてください。



6. キーボードのデータケーブルクリップを回転させて、キーボードケーブルをシステム基板上のコネクタから外します。



7. キーボードをコンピュータから取り外します。



キーボードの取り付け

上記の手順を逆の順序で行い、キーボードを取り付けます。

[目次に戻る](#)

[目次に戻る](#)

ディスプレイ

Dell™ Vostro™ 1014/1015 サービスマニュアル

警告: コンピュータ内部の作業を始める前に、お使いのコンピュータに付属しているガイドの安全にお使いいただくための注意事項をお読みください。安全にお使いいただくためのベストプラクティスの追加情報に関しては、規制順守ホームページ www.dell.com/regulatory_compliance をご覧ください。

- [ディスプレイアセンブリの取り外し](#)
- [LED ディスプレイパネルの取り付け](#)
- [ディスプレイカメラの取り外し](#)
- [ディスプレイカメラの取り付け](#)
- [ディスプレイベゼルの取り外し](#)
- [ディスプレイベゼルの取り付け](#)
- [LED ディスプレイパネルの取り外し](#)
- [ディスプレイインバータケーブルの取り外し](#)
- [ディスプレイインバータケーブルの取り付け](#)

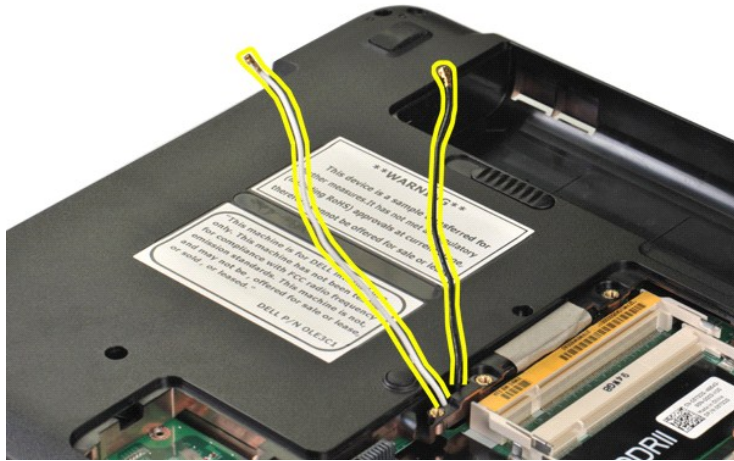
ディスプレイアセンブリの取り外し



1. [「コンピュータ内部の作業を始める前に」](#)の手順に従います。
2. [バッテリー](#)を取り外します。
3. [アクセスパネル](#)を取り外します。
4. [ハードドライブ](#)を取り外します。
5. [WLAN カード](#)を取り外します。
6. [コントロールパネルカバー](#)を取り外します。
7. [キーボード](#)を取り外します。



8. [ワイヤレスケーブル](#)を外します。



9. ディスプレイアセンブリをコンピュータベースの底面に固定している2本のネジを外します。



10. コンピュータの右側を上にしてディスプレイを開きます。



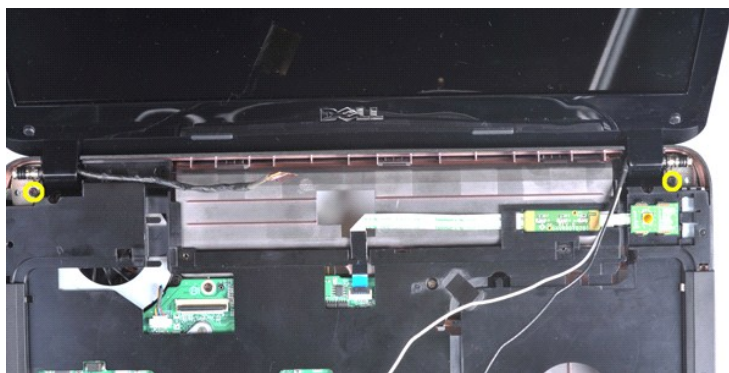
11. ワイヤレスケーブルを配線ガイドから外します。



12. ディスプレイインバータのケーブルクリップを回転させて、ディスプレイインバータケーブルを外します。



13. ディスプレイアセンブリをコンピュータベースの上部に固定している 2 本のネジを外します。



14. ディスプレイアセンブリを持ち上げてコンピュータから取り外します。すべてのケーブルがコンピュータから外されていることを確認します。



ディスプレイアセンブリの取り付け

上記の手順を逆の順序で行い、ディスプレイアセンブリを取り付けます。

ディスプレイベゼルの取り外し



1. 「[コンピュータ内部の作業を始める前に](#)」の手順に従います。
2. [バッテリー](#)を取り外します。
3. [アクセスパネル](#)を取り外します。
4. [ハードドライブ](#)を取り外します。
5. [WLAN カード](#)を取り外します。
6. [コントロールパネルカバー](#)を取り外します。
7. [キーボード](#)を取り外します。
8. [ディスプレイアセンブリ](#)を取り外します。



9. プラスチックスクライブを使用して、6 個のゴムネジカバーをディスプレイアセンブリから取り外します。



10. 6 本のネジをディスプレイアセンブリから外します。



11. ディスプレイベゼルを取り外します。



ディスプレイベゼルの取り付け

上記の手順を逆の順序で行い、ディスプレイベゼルをディスプレイアセンブリに取り付けます。

ディスプレイ LED パネルの取り外し



1. 「[コンピュータ内部の作業を始める前に](#)」の手順に従います。
2. [バッテリー](#)を取り外します。
3. [アクセスパネル](#)を取り外します。
4. [ハードドライブ](#)を取り外します。
5. [WLAN カード](#)を取り外します。
6. [コントロールパネルカバー](#)を取り外します。
7. [キーボード](#)を取り外します。

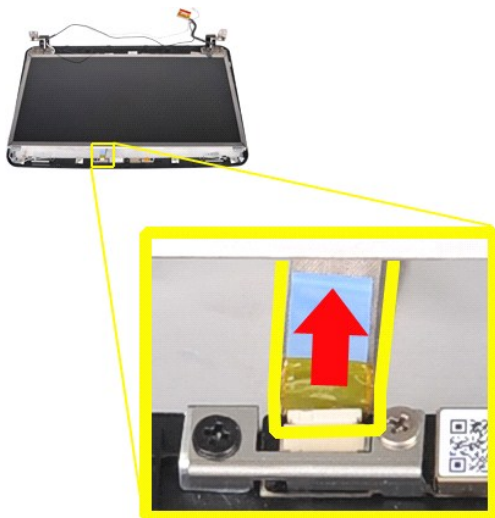
8. [ディスプレイアセンブリ](#)を取り外します。
9. [ディスプレイベゼル](#)を取り外します。



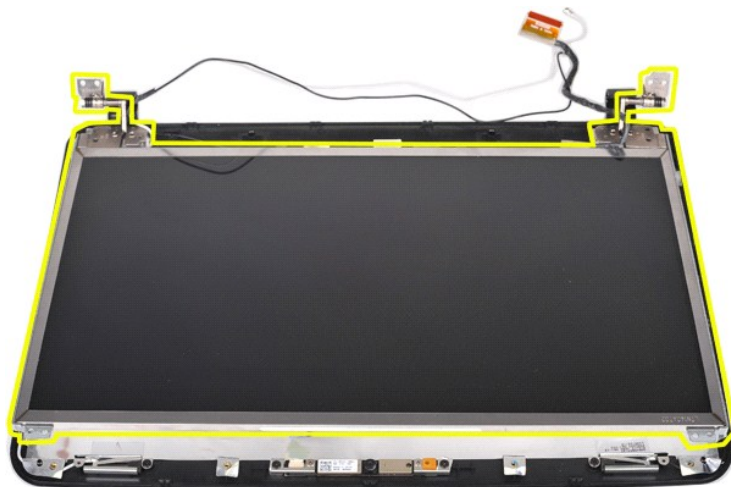
10. ディスプレイパネルをディスプレイアセンブリに固定している 4 本のネジを外します。



11. ディスプレイカメラケーブルを外します。



12. ディスプレイ LED パネルを持ち上げてディスプレイアセンブリから取り外します。



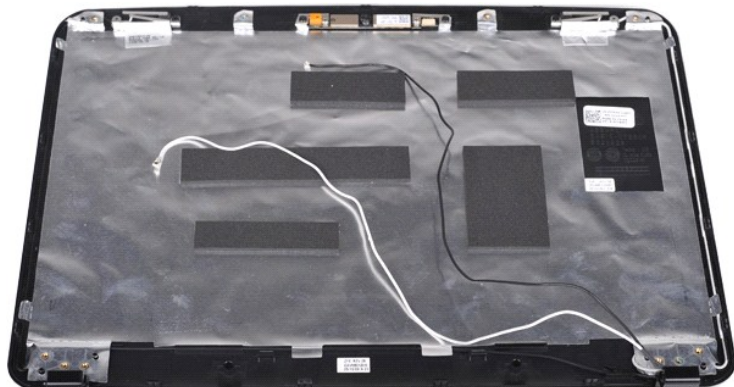
ディスプレイ LED パネルの取り付け

上記の手順を逆の順序で行い、ディスプレイ LED パネルを取り付けます。

ディスプレイカメラの取り外し



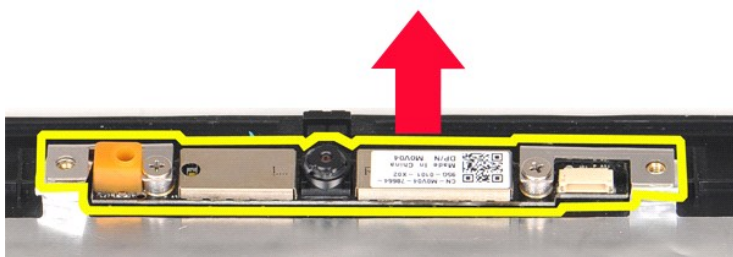
1. [「コンピュータ内部の作業を始める前に」](#)の手順に従います。
2. [バッテリー](#)を取り外します。
3. [アクセスパネル](#)を取り外します。
4. [ハードドライブ](#)を取り外します。
5. [WLAN カード](#)を取り外します。
6. [コントロールパネルカバー](#)を取り外します。
7. [キーボード](#)を取り外します。
8. [ディスプレイアセンブリ](#)を取り外します。
9. [ディスプレイベゼル](#)を取り外します。
10. [ディスプレイ LED パネル](#)を取り外します。



11. ディスプレイカメラをディスプレイセンプリに固定している 2 本のネジを外します。



12. ディスプレイカメラを持ち上げてディスプレイセンプリから取り外します。



13. ブラケットをディスプレイカメラに固定している 2 本のネジを外します。



ディスプレイカメラの取り付け

上記の手順を逆の順序で行い、ディスプレイカメラをブラケットに取り付け、そこからディスプレイセンプリに取り付けます。

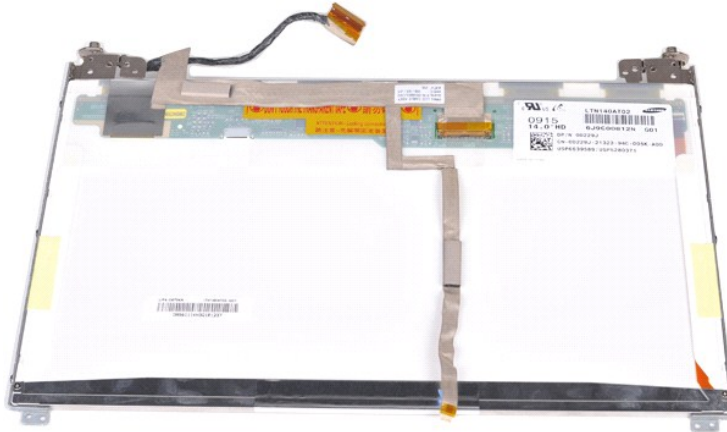
ディスプレイインバータケーブルの取り外し



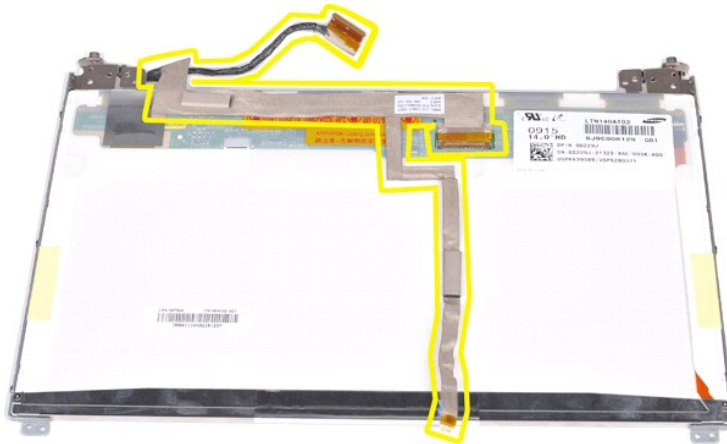
1. [「コンピュータ内部の作業を始める前に」](#)の手順に従います。
2. [バッテリー](#)を取り外します。
3. [アクセスパネル](#)を取り外します。
4. [ハードドライブ](#)を取り外します。
5. [WLAN カード](#)を取り外します。
6. [コントロールパネルカバー](#)を取り外します。
7. [キーボード](#)を取り外します。
8. [ディスプレイセンプリ](#)を取り外します。
9. [ディスプレイベゼル](#)を取り外します。
10. [ディスプレイ LED パネル](#)を取り外します。



11. ディスプレイカメラをディスプレイ LED パネルに固定している 2 本のネジを外します。



12. ディスプレイインバータケーブルをディスプレイ LED パネルから慎重に取り外します。



ディスプレイインバータケーブルの取り付け

上記の手順を逆の順序で行い、ディスプレイインバータケーブルを取り付けます。

[目次に戻る](#)

[目次に戻る](#)

システム基板

Dell™ Vostro™ 1014/1015 サービスマニュアル

警告: コンピュータ内部の作業を始める前に、お使いのコンピュータに付属しているガイドの安全にお使いいただくための注意事項をお読みください。安全にお使いいただくためのベストプラクティスの追加情報に関しては、規制遵守ホームページ www.dell.com/regulatory_compliance をご覧ください。

[Vostro 1014](#)

[Vostro 1015](#)

Vostro 1014

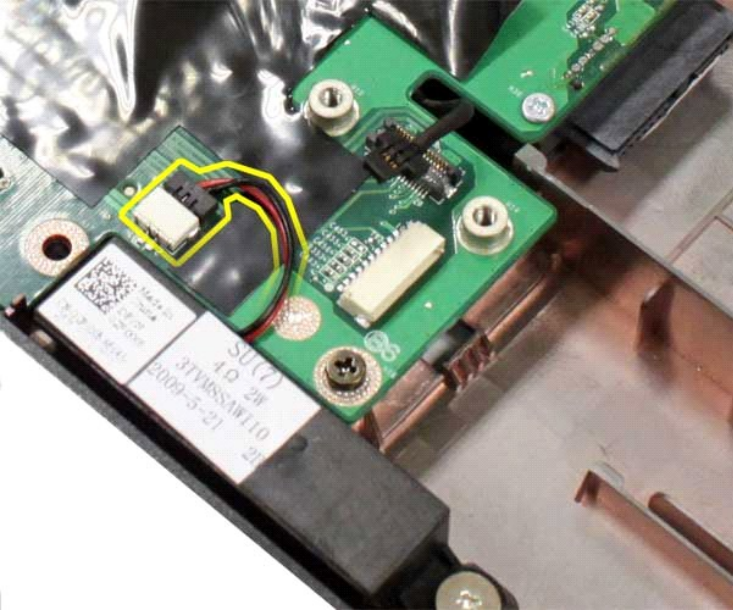
システム基板の取り外し



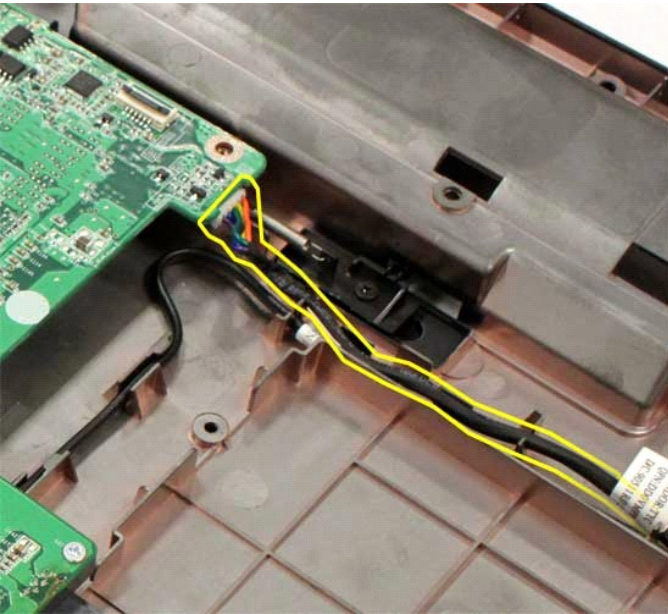
1. 「[コンピュータ内部の作業を始める前に](#)」の手順に従います。
2. [ExpressCard](#) を取り外します。
3. [メモリカード](#) を取り外します。
4. [バッテリー](#) を取り外します。
5. [アクセスパネル](#) を取り外します。
6. [ハードドライブ](#) を取り外します。
7. [メモリモジュール](#) を取り外します。
8. [WLAN カード](#) を取り外します。
9. [コントロールパネルカバー](#) を取り外します。
10. [キーボード](#) を取り外します。
11. [ディスプレイアンプ](#) を取り外します。
12. [パームレスト](#) を取り外します。
13. [プロセスファン](#) を取り外します。
14. [I/O ボード](#) を取り外します。
15. [Bluetooth ワイヤレスカード](#) を取り外します。



16. [スピーカーケーブル](#) をシステム基板から外します。



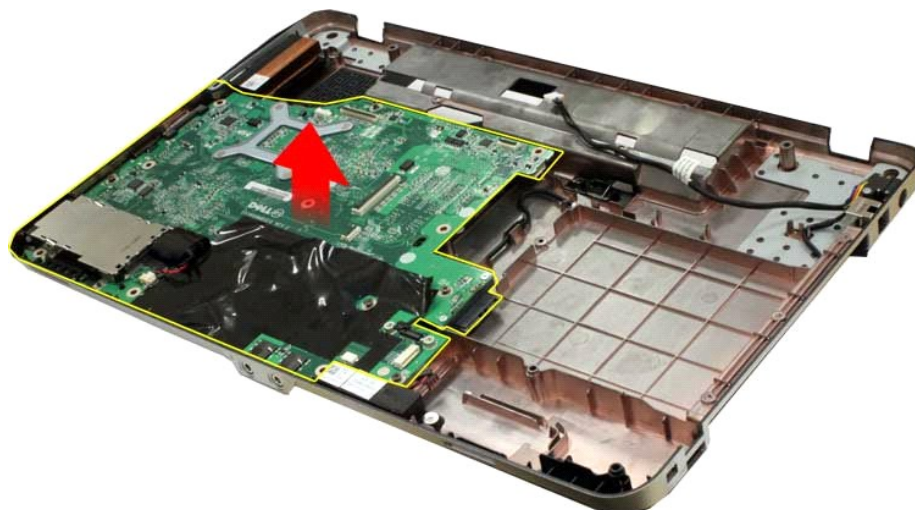
17. 電源ケーブルをシステム基板から外します。



18. システム基板をコンピュータシャーシに固定している5本のネジを外します。



19. システム基板を持ち上げてコンピュータシャーシから取り外します。



システム基板の取り付け

上記の手順を逆の順序で行い、システム基板を取り付けます。

Vostro 1015



システム基板の取り外し

1. 「[コンピュータ内部の作業を始める前に](#)」の手順に従います。
2. [ExpressCard](#) を取り外します。

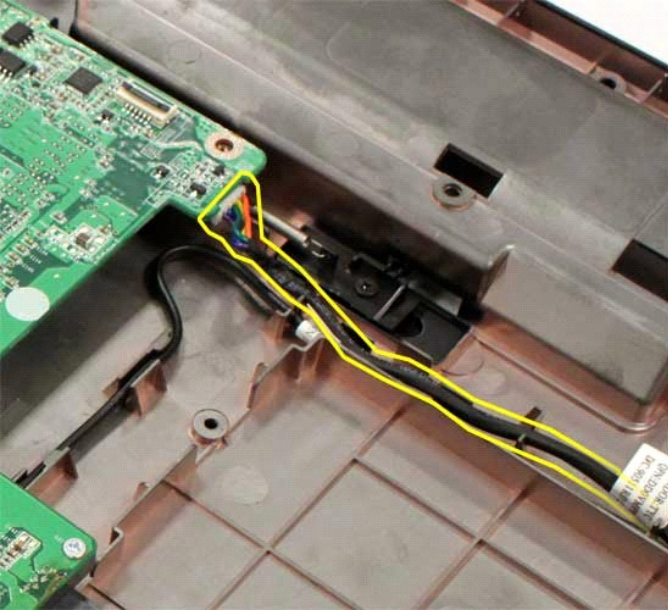
3. [メモリカード](#)を取り外します。
4. [バッテリー](#)を取り外します。
5. [アクセスパネル](#)を取り外します。
6. [ハードドライブ](#)を取り外します。
7. [メモリモジュール](#)を取り外します。
8. [WLAN カード](#)を取り外します。
9. [コントロールパネルカバー](#)を取り外します。
10. [キーボード](#)を取り外します。
11. [ディスプレイアセンブリ](#)を取り外します。
12. [パームレスト](#)を取り外します。
13. [プロセッサファン](#)を取り外します。
14. [I/O ボード](#)を取り外します。
15. [Bluetooth ワイヤレスカード](#)を取り外します。



16. [スピーカーケーブル](#)をシステム基板から外します。



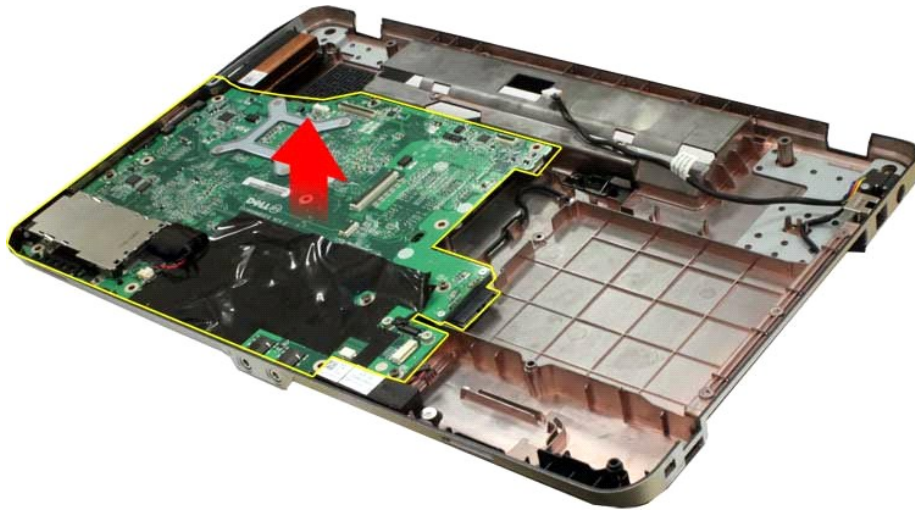
17. [電源ケーブル](#)をシステム基板から外します。



18. システム基板をコンピュータシャーシに固定している 6 本のネジを外します。



19. システム基板を持ち上げてコンピュータシャーシから取り外します。



システム基板の取り付け

上記の手順を逆の順序で行い、システム基板を取り付けます。

[目次に戻る](#)

[目次に戻る](#)

メモリ

Dell™ Vostro™ 1014/1015 サービスマニュアル

警告: コンピュータ内部の作業を始める前に、お使いのコンピュータに付属しているガイドの安全にお使いいただくための注意事項をお読みください。安全にお使いいただくためのベストプラクティスの追加情報に関しては、規制遵守ホームページ www.dell.com/regulatory_compliance をご覧ください。

メモリモジュールの取り外し



1. 「[コンピュータ内部の作業を始める前に](#)」の手順に従います。
2. [バッテリー](#)を取り外します。
3. [アクセスパネル](#)を取り外します。



4. 1 番目のメモリモジュールコネクタの両端にある固定クリップを、1 枚目のモジュールが持ち上がるまで指先で慎重に広げます。



5. 1 枚目のメモリモジュールをソケットから引き出し、コンピュータから取り外します。



6. 手順 4 と 5 を繰り返して、2 枚目のメモリモジュールを取り外します。

メモリモジュールの取り付け

△ **注意:** コネクタの損傷を防ぐために、メモリモジュールは 45 度の角度で挿入してください。

身体の静電気を除去してから、メモリモジュールを取り付けます。

1. モジュール端のコネクタの切り込みをコネクタスロットのタブに合わせます。
2. モジュールを 45 度の角度でスロットにしっかりと挿入し、カチッと所定の位置に収まるまでモジュールを押し下げます。カチッと合まる感触がしない場合は、モジュールをいったん取り外し、取り付け直します。
3. [アクセスパネル](#)を取り付けます。
4. [バッテリー](#)を取り付けます。

[目次に戻る](#)

[目次に戻る](#)

メモ리카ード

Dell™ Vostro™ 1014/1015 サービスマニュアル

警告: コンピュータ内部の作業を始める前に、お使いのコンピュータに付属しているガイドの安全にお使いいただくための注意事項をお読みください。安全にお使いいただくためのベストプラクティスの追加情報に関しては、規制順守ホームページ www.dell.com/regulatory_compliance をご覧ください。



メモ리카ードの取り外し

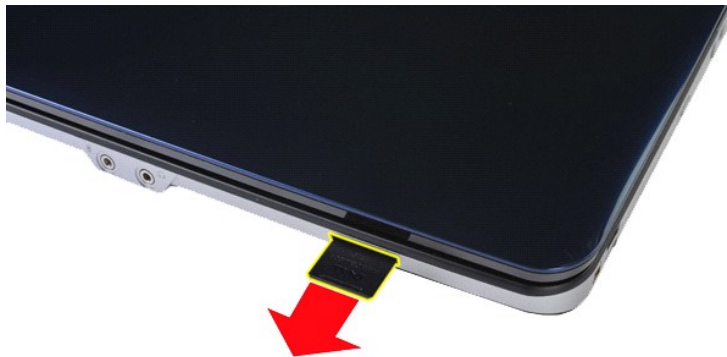
1. [「コンピュータ内部の作業を始める前に」](#)の手順に従います。



2. メモ리카ードを押して、コンピュータのメモ리카ードスロットから外します。



3. メモ리카ードをコンピュータから引き出します。



メモ리카ードの取り付け

上記の手順を逆の順序で行い、メモ리카ードを取り付けます。

[目次に戻る](#)

[目次に戻る](#)

光学ドライブ

Dell™ Vostro™ 1014/1015 サービスマニュアル

警告: コンピュータ内部の作業を始める前に、お使いのコンピュータに付属しているガイドの安全にお使いいただくための注意事項をお読みください。安全にお使いいただくためのベストプラクティスの追加情報に関しては、規制遵守ホームページ www.dell.com/regulatory_compliance をご覧ください。



光学ドライブの取り外し

1. 「[コンピュータ内部の作業を始める前に](#)」の手順に従います。
2. [バッテリー](#)を取り外します。
3. 光学ドライブをコンピュータに固定しているネジを外します。



4. 光学ドライブをコンピュータから取り外します。



光学ドライブの取り付け

上記の手順を逆の順序で行い、光学ドライブを取り付けます。

[目次に戻る](#)

[目次に戻る](#)

パームレスト

Dell™ Vostro™ 1014/1015 サービスマニュアル

警告: コンピュータ内部の作業を始める前に、お使いのコンピュータに付属しているガイドの安全にお使いいただくための注意事項をお読みください。安全にお使いいただくためのベストプラクティスの追加情報に関しては、規制順守ホームページ www.dell.com/regulatory_compliance をご覧ください。

[Vostro 1014](#)

[Vostro 1015](#)

Vostro 1014



パームレストの取り外し

1. 「[コンピュータ内部の作業を始める前に](#)」の手順に従います。
2. [バッテリー](#)を取り外します。
3. [オプティカルドライブ](#)を取り外します。
4. [アクセスパネル](#)を取り外します。
5. [ハードドライブ](#)を取り外します。
6. [WLAN カード](#)を取り外します。
7. [コントロールパネルカバー](#)を取り外します。
8. [キーボード](#)を取り外します。
9. [ディスプレイアセンブリ](#)を取り外します。



10. コンピュータの底面から、パームレストをコンピュータに固定しているネジを外します。



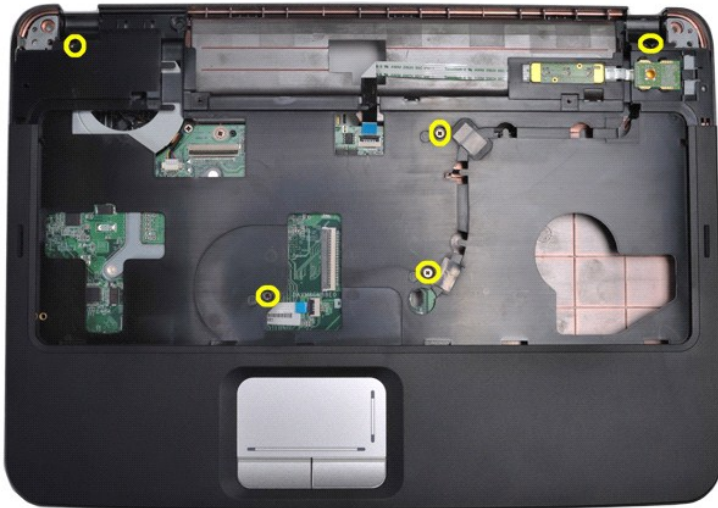
11. パームレストをコンピュータのメディアベイに固定しているネジを外します。



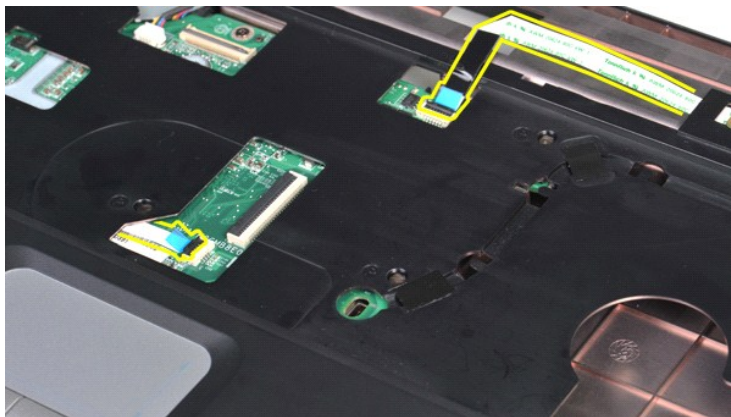
12. コンピュータを裏返します。



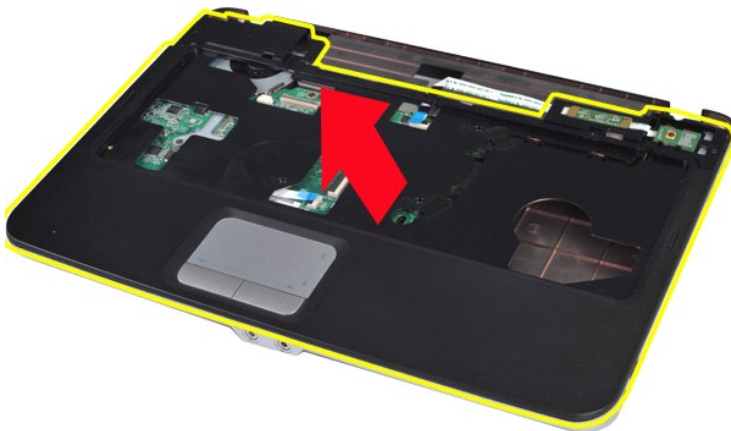
13. パームレストをコンピュータに固定しているネジを外します。



14. コントロールパネルとパームレストのケーブルをシステム基板から外します。



15. パームレストを持ち上げてコンピュータベースから取り外します。



パームレストの取り付け

上記の手順を逆の順序で行い、パームレストを取り付けます。

Vostro 1015



パームレストの取り外し

1. [「コンピュータ内部の作業を始める前に」](#)の手順に従います。
2. [バッテリー](#)を取り外します。
3. [オプティカルドライブ](#)を取り外します。
4. [アクセスパネル](#)を取り外します。
5. [ハードドライブ](#)を取り外します。
6. [WLAN カード](#)を取り外します。
7. [コントロールパネルカバー](#)を取り外します。
8. [キーボード](#)を取り外します。
9. [ディスプレイアセンブリ](#)を取り外します。



10. コンピュータの底面から、パームレストをコンピュータに固定しているネジを外します。



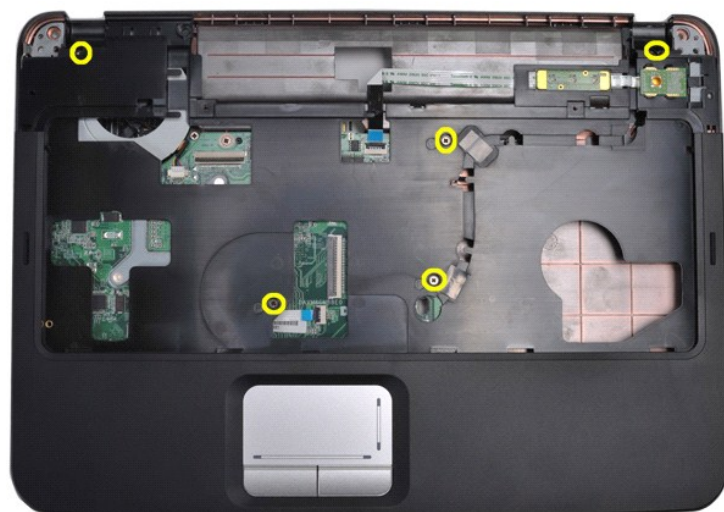
11. パームレストをコンピュータのメディアベイに固定しているネジを外します。



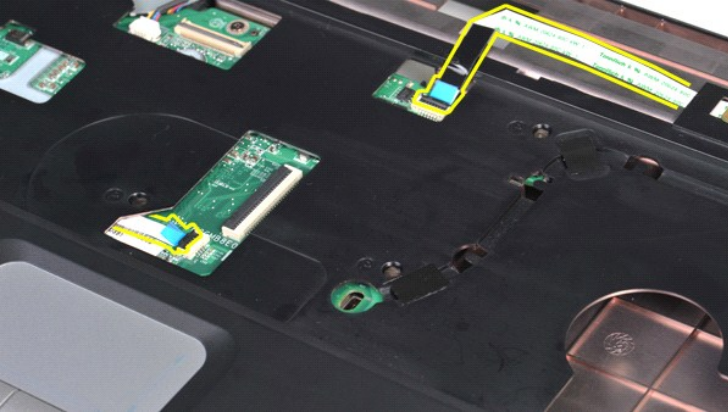
12. コンピューターを裏返します。



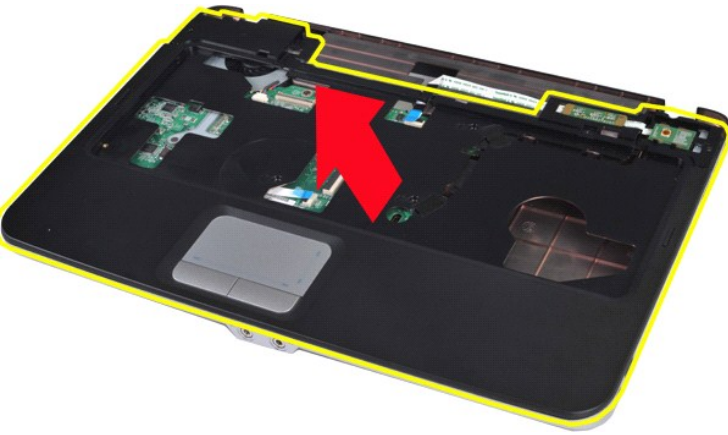
13. パームレストをコンピュータに固定しているネジを外します。



14. コントロールパネルとパームレストのケーブルをシステム基板から外します。



15. パームレストを持ち上げてコンピュータベースから取り外します。



パームレストの取り付け

上記の手順を逆の順序で行い、パームレストを取り付けます。

[目次に戻る](#)

[目次に戻る](#)

プロセッサモジュール

Dell™ Vostro™ 1014/1015 サービスマニュアル

警告: コンピュータ内部の作業を始める前に、お使いのコンピュータに付属しているガイドの安全にお使いいただくための注意事項をお読みください。安全にお使いいただくためのベストプラクティスの追加情報に関しては、規制順守ホームページ www.dell.com/regulatory_compliance をご覧ください。

プロセッサモジュールの取り外し



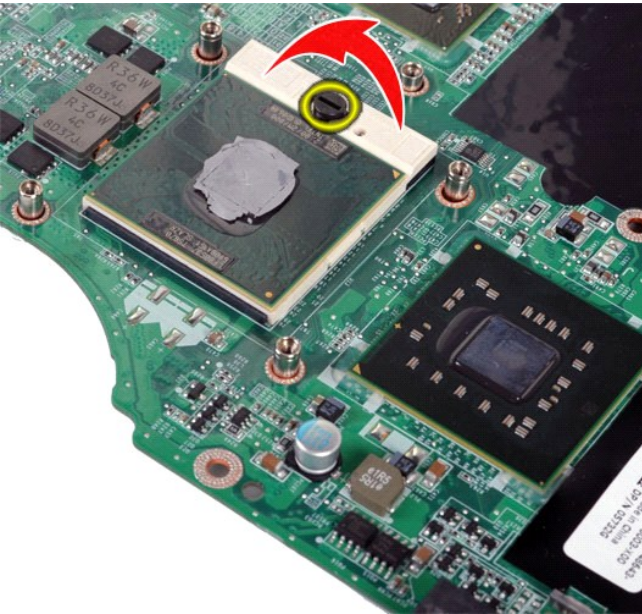
1. 「[コンピュータ内部の作業を始める前に](#)」の手順に従います。
2. [ExpressCard](#) を取り外します。
3. [メモリカード](#) を取り付けている場合は、取り外します。
4. [バッテリー](#) を取り外します。
5. [アクセスパネル](#) を取り外します。
6. [ハードドライブ](#) を取り外します。
7. [メモリモジュール](#) を取り外します。
8. [WLAN カード](#) を取り外します。
9. [コントロールパネルカバー](#) を取り外します。
10. [キーボード](#) を取り外します。
11. [ディスプレイアセンブリ](#) を取り外します。
12. [パームレスト](#) を取り外します。
13. [プロセッサファン](#) を取り外します。
14. [I/O ボード](#) を取り外します。
15. [Bluetooth ワイヤレスカード](#) を取り外します。
16. [システム基板](#) を取り外します。
17. [ヒートシンク](#) を取り外します。
18. コンピュータシャーシを脇に置き、システム基板を乾燥した清潔な作業台に置きます。



19. 小型のマイナスドライバを使用して、ZIF ソケットカムネジをカムストップの位置まで反時計方向に回します。



20. プロセッサモジュールをシステム基板から取り外します。



プロセッサモジュールの取り付け

上記の手順を逆の順序で行い、プロセッサモジュールを取り付けます。

[目次に戻る](#)

[目次に戻る](#)

スピーカー

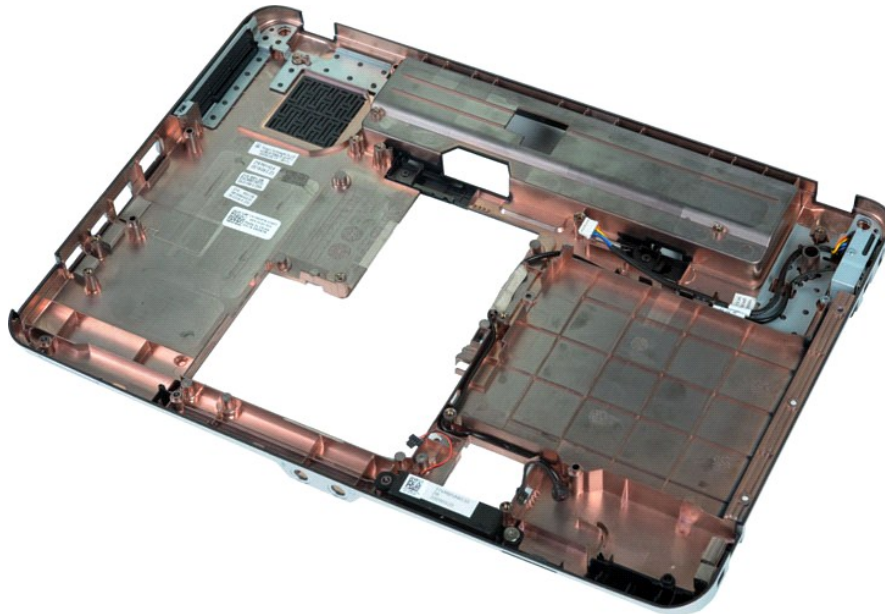
Dell™ Vostro™ 1014/1015 サービスマニュアル

警告: コンピュータ内部の作業を始める前に、お使いのコンピュータに付属しているガイドの安全にお使いいただくための注意事項をお読みください。安全にお使いいただくためのベストプラクティスの追加情報に関しては、規制順守ホームページ www.dell.com/regulatory_compliance をご覧ください。

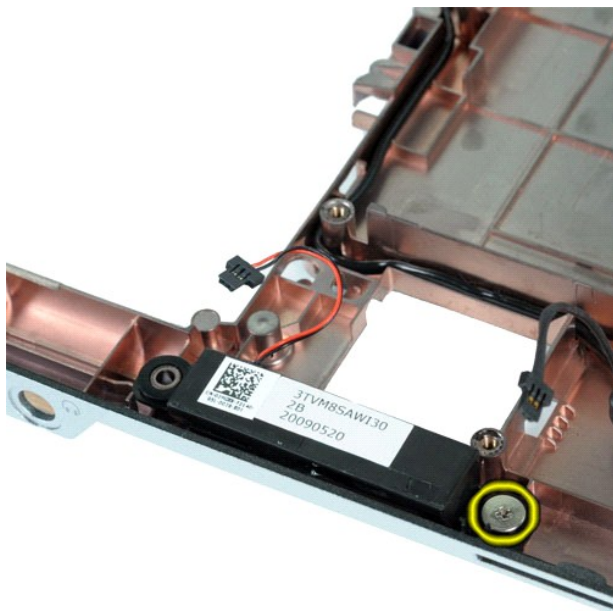
スピーカーの取り外し



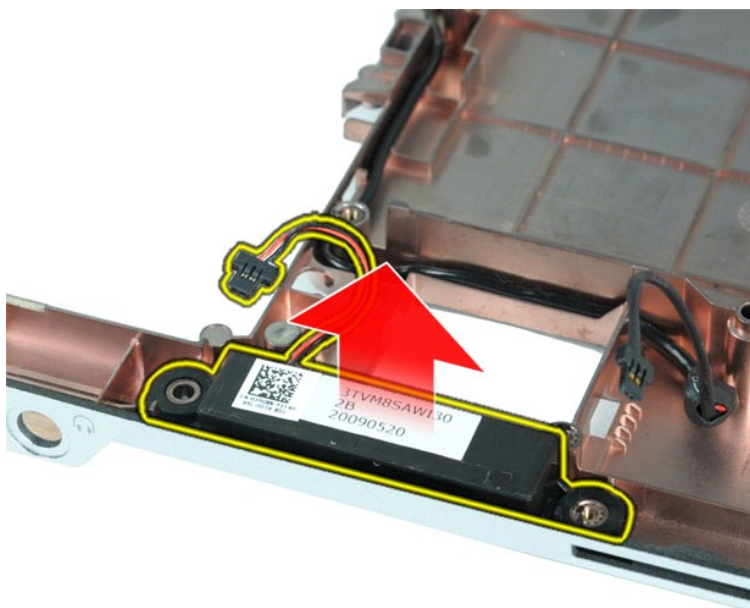
1. 「[コンピュータ内部の作業を始める前に](#)」の手順に従います。
2. [ExpressCard](#) を取り付けている場合は、取り外します。
3. [メモリカード](#) を取り付けている場合は、取り外します。
4. [バッテリー](#) を取り外します。
5. [アクセスパネル](#) を取り外します。
6. [ハードドライブ](#) を取り外します。
7. [メモリモジュール](#) を取り外します。
8. [WLAN カード](#) を取り外します。
9. [コントロールパネルカバー](#) を取り外します。
10. [キーボード](#) を取り外します。
11. [ディスプレイアセンブリ](#) を取り外します。
12. [パームレスト](#) を取り外します。
13. [プロセッサファン](#) を取り外します。
14. [I/O ボード](#) を取り外します。
15. [Bluetooth® ワイヤレスカード](#) を取り外します。
16. [システム基板](#) を取り外します。



17. スピーカーをコンピュータシャーシに固定しているネジを外します。



18. スピーカーをコンピュータから取り外します。



スピーカーの取り付け

上記の手順を逆の順序で行い、スピーカーを取り付けます。

[目次に戻る](#)

[目次に戻る](#)

ワイヤレス LAN (WLAN) カード

Dell™ Vostro™ 1014/1015 サービスマニュアル

警告: コンピュータ内部の作業を始める前に、お使いのコンピュータに付属しているガイドの安全にお使いいただくための注意事項をお読みください。安全にお使いいただくためのベストプラクティスの追加情報に関しては、規制順守ホームページ www.dell.com/regulatory_compliance をご覧ください。

WLAN カードの取り外し



1. 「[コンピュータ内部の作業を始める前に](#)」の手順に従います。
2. [バッテリー](#)を取り外します。
3. [アクセスパネル](#)を取り外します。
4. [ハードドライブ](#)を取り外します。



5. アンテナケーブルを WLAN カードから取り外します。



6. WLAN カードをコンピュータに固定しているネジを外します。



7. WLAN カードを 45 度の角度でスライドさせて、システム基板上的のコネクタから外します。



WLAN カードの取り付け

上記の手順を逆の順序で行い、WLAN カードを取り付けます。

[目次に戻る](#)

[目次に戻る](#)

セットアップユーティリティ

Dell™ Vostro™ 1014/1015 サービスマニュアル

- [起動メニュー](#)
- [ナビゲーションキーストローク](#)
- [セットアップユーティリティの起動](#)
- [セットアップユーティリティのメニューオプション](#)

起動メニュー

起動メニューを使用することで、セットアップユーティリティを起動せずに 1 回限りの起動順序が設定できます。

1. コンピュータの電源を入れます(または再起動します)。
2. Dell™ のロゴが表示されたら、すぐに <F12> を押します。次のオプションが表示されます。

Internal hard drive(内蔵ハードドライブ)
CD/DVD/CD-RW Drive(CD/DVD/CD-RW ドライブ)
Onboard NIC(オンボード NIC)
BIOS Setup(BIOS セットアップ)
Diagnostics(診断)

3. 起動に使用するデバイスを選択し、<Enter> を押します。

コンピュータは選択されたデバイスを起動します。次回コンピュータを再起動するとき、以前の起動順序に戻ります。

ナビゲーションキーストローク

以下のキーストロークを使用してセットアップユーティリティ画面を切り替えます。

ナビゲーションキーストローク	
動作	キーストローク
フィールドの展開と折りたたみ	<Enter> キー、左右の矢印キー、または +/- キー
すべてのフィールドの展開または折りたたみ	<>
BIOS の終了	<Esc> - セットアップを続行、保存して終了、変更を破棄して終了
設定の変更	左右の矢印キー
変更するフィールドの選択	<Enter>
修正のキャンセル	<Esc>
デフォルトへのリセット	<Alt><F> または Load Defaults(デフォルトの読み込み)メニューオプション


セットアップユーティリティの起動

次のいずれかの方法で、セットアップユーティリティを起動できます。

1. 起動メニューを使用する
1. <F2> を押す

起動メニュー

1. コンピュータの電源を入れます(または再起動します)。
2. Dell™ のロゴが表示されたら、すぐに <F12> を押します。
3. セットアップユーティリティを起動するオプションをハイライト表示して、<Enter> を押します。

 **メモ:** 起動メニューの内容を変更しても、セットアップユーティリティに保存されている起動順序は変更されません。

<F2>

1. コンピュータの電源を入れます(または再起動します)。
2. Dell ロゴが表示されたら、すぐに <F2> を押します。

Dell ロゴが表示された時に <F2> キーを押してセットアップユーティリティを起動できなかった場合は、Windows デスクトップが表示されるまでそのまま待機し、コンピュータを再起動して、キーボードのライトが点滅したらすぐに <F2> を押します。

セットアップユーティリティのメニューオプション

以下の表にセットアップユーティリティのメニューオプションを示します。

全般	
オプション	説明
	このセクションには、お使いのコンピュータの主要なハードウェア機能が一覧表示されています。このセクションには、設定可能なオプションはありません。

System Information	<ul style="list-style-type: none"> 1 System Information <ul style="list-style-type: none"> ○ BIOS バージョン ○ サービスタグ ○ Asset Tag ○ 所有者タグ 1 Memory Information <ul style="list-style-type: none"> ○ 取り付けているメモリ ○ 使用可能なメモリ ○ メモリ速度 ○ メモリチャンネルモード ○ メモリテクノロジー ○ DIMM A サイズ ○ DIMM B サイズ 1 Processor Information <ul style="list-style-type: none"> ○ プロセッサのタイプ ○ コア数 ○ プロセッサ ID ○ 現在のクロックスピード ○ 最小クロックスピード ○ 最大クロックスピード 1 Device Information <ul style="list-style-type: none"> ○ プライマリハードドライブ ○ 固定ベイデバイス <ul style="list-style-type: none"> ○ ビデオコントローラ ○ ビデオ BIOS バージョン ○ ビデオメモリ ○ パネルのタイプ ○ ネイティブ解像度 ○ オーディオコントローラ ○ モデムコントローラ ○ Wi-Fi デバイス ○ Bluetooth® デバイス
Battery Information	プライマリバッテリーステータスが示されます。また、コンピュータに接続されている AC アダプタのタイプが表示されます。
Boot Sequence	<p>コンピュータはこのリストで指定したデバイスの順序で起動を試みます。</p> <ul style="list-style-type: none"> 1 ディスケットドライブ 1 USB ストレージデバイス 1 CD-ROM/DVD/CD-RW ドライブ 1 内蔵ハードドライブ (IRRT) 1 Cardbus NIC 1 オンボード NIC <p>このリストにより、BIOS が起動する OS を探す際にデバイスを検索する順序が指定されます。</p> <p>起動順序を変更するには、リスト内で変更するデバイスを選択し、上下の矢印をクリックするか、またはキーボードの PgUp/PgDn キーを使ってデバイスの起動順序を変更します。</p> <p>起動リストからデバイスを削除するには、チェックボックスの選択を解除します。</p>
Date/Time	現在の日付と時刻の設定が表示されます。

システム構成	
オプション	説明
メモ:	システム構成グループには、内蔵システムデバイスに関するオプションと設定が含まれています (お使いのコンピュータおよび取り付けられているデバイスによっては、本項に一覧表示された項目の一部がない場合があります)。
Integrated NIC	オンボード LAN コントローラの有効 / 無効を切り替えます。 デフォルト設定: Enabled w/PXE (PXE 付で有効)
SATA Operation	このオプションでは、内蔵 SATA ハードドライブコントローラの動作モードを設定します。設定は、Disabled (無効)、ATA、および AHCI です。 デフォルト設定: AHCI
Miscellaneous Devices	<p>チェックボックスを使用して、以下のデバイスの有効 / 無効を切り替えます。</p> <ul style="list-style-type: none"> 1 内蔵モデム 1 マイク 1 カメラ 1 メディアカード、PC カード、1394 1 外部 USB ポート 1 ExpressCard <p>デフォルト設定: All enabled (すべて有効)</p>

ビデオ	
オプション	説明
LCD Brightness	周辺光センサーがオフの場合に、このオプション (オンバッテリーとオン AC のスライダバーで表示) でパネルの輝度を設定します。

セキュリティ	
オプション	説明

Admin Password	<p>このフィールドで、Administrator パスワードの設定、変更、削除を行います。Administrator パスワードを使用して、以下のセキュリティ機能を有効に設定できます。</p> <ul style="list-style-type: none"> 1 セットアップユーティリティの変更を制限します。 1 <F12> 起動メニューに一覧表示する起動デバイスを Boot Sequence (起動順序) フィールドで有効化したデバイスに制限します。 1 所有者および Asset Tag の変更を禁止します。 1 システム起動中にパスワードを入力するように指示された場合に、システムパスワードの代わりに使用できます。 <p>パスワードの変更はただちに有効になります。</p> <p>Administrator パスワードを削除すると、システムパスワードも削除されます。また、Administrator パスワードを使用してハードドライブパスワードを削除することもできません。このため、システムパスワードまたはハードドライブパスワードが設定済みの場合、Administrator パスワードを設定することはできません。システムパスワードおよび / またはハードドライブパスワードと組み合わせる場合は、最初に Administrator パスワードを設定してください。</p>
System Password	このフィールドで、システムパスワードの設定、変更、削除を行います。
Internal hard drive PW	このフィールドで、システムの内蔵ハードドライブパスワードの設定、変更、削除を行います。パスワードの変更はただちに有効になります。システムの再起動が必要です。ハードドライブパスワードはハードドライブが移動しても変わらないため、別のシステムに取り付けでも保護されます。
Password Bypass	<p>このオプションにより、システムの再起動、またはスタンバイ状態から復帰する際に、システムや内蔵ハードドライブのパスワードをバイパス (省略) することができます。Disabled (無効)、Reboot Bypass (再起動時にバイパス)、Resume Bypass (復帰時にバイパス)、Reboot & Resume Bypass (再起動時および復帰時にバイパス) のいずれかを設定します。</p> <p>オフの状態から電源を入ると (コールドブート)、設定したシステムパスワードと内蔵ハードドライブパスワードの入力を求めるプロンプトが表示されます。</p> <p>デフォルト設定: Disabled (無効)</p>
Password Change	<p>Administrator パスワードが設定されている場合に、システムパスワードとハードドライブパスワードの変更を許可するか否かを指定するオプションです。チェックボックスを使って、変更の許可 / 不許可を設定します。</p> <p>デフォルト設定: Allow Non-Admin Password Changes (Administrator 以外のパスワードの変更を許可する)</p>
Computrace®	<p>このフィールドで、オプションの Computrace ソフトウェアの BIOS モジュールインタフェースをアクティブにしたり、無効にしたりできます。Deactivate (非アクティブ)、Disable (無効)、Activate (アクティブ) のいずれかの設定を選択します。</p> <p>Activate (アクティブ) または Disable (無効) のオプションを選択すると、この機能が永久にアクティブまたは無効に設定され、後から変更することはできません。</p>

パフォーマンス	
オプション	説明
Multi Core Support	<p>チェックボックスを使用して、CPU のマルチコアサポートの有効 / 無効を切り替えます。</p> <p>デフォルト設定: Enabled Multi Core Support (マルチコアサポート有効) にチェック</p>
Hard drive Acoustic Mode	<p>このオプションでは、ユーザーの好みに合わせてハードドライブのパフォーマンスと音響ノイズレベルを最適化することができます。Bypass (バイパス)、Quiet (静音)、Performance (パフォーマンス) のいずれかの設定を選択します。</p> <p>デフォルト設定: Bypass (バイパス)</p>

電力の管理	
オプション	説明
USB Wake Support	<p>このチェックボックスを使用して、USB デバイスによってシステムをスタンバイモードから復帰する機能の有効 / 無効を切り替えます。</p> <p>この機能は、AC 電源アダプタを接続している場合のみ有効になります。スタンバイモードで AC 電源アダプタを取り外した場合、バッテリーの電力を節約するため、BIOS はすべての USB ポートへの電力供給を停止します。</p>
Wake on LAN	<p>このフィールドでは、特殊な LAN 信号でトリガされた場合にオフの状態から、または特殊なワイヤレス LAN 信号でトリガされた場合に休止状態からコンピュータが起動するように設定できます。スタンバイ状態からのウェイクアップはこの設定の影響を受けません。OS で有効に設定してください。</p> <ul style="list-style-type: none"> 1 Disabled (無効) — LAN またはワイヤレス LAN からウェイクアップ信号を受信しても、システムは起動しません。 1 LAN Only (LAN のみ) — 特殊な LAN 信号の場合のみ、システムが起動します。 <p>デフォルト設定: Disabled (無効)</p>

POST 動作	
オプション	説明
Adapter Warnings	<p>このチェックボックスを使用して、特定の電源アダプタの使用時に BIOS 警告メッセージが表示される機能の有効 / 無効を切り替えます。構成に対して容量が小さすぎる電源アダプタを使用すると、BIOS が警告メッセージを表示します。</p> <p>デフォルト設定: Enabled (有効)</p>
Keypad (Embedded)	<p>このオプションでは、内蔵キーボードに内蔵されたキーパッドを有効に設定する方法を選択できます。</p> <ul style="list-style-type: none"> 1 Fn Key Only (Fn キーのみ) — <Fn> キーを押した場合のみ、キーパッドが有効になります。 1 By Num Lk (Num Lk による) — (1) Num Lock LED が点灯している、および (2) 外付けキーボードが取り付けられていない場合に、キーパッドが有効になります。外付けキーボードが外れた場合に、システムがそれをすぐに検知できない場合があります。 <p>セットアップを実行する際に、このフィールドの選択肢は何ら影響しません。セットアップは Fn Key Only (Fn キーのみ) モードで動作します。</p> <p>デフォルト設定: Fn Key Only (Fn キーのみ)</p>
Numlock LED	<p>チェックボックスを使用して、システム起動時の Num Lock LED の有効 / 無効を切り替えます。</p> <p>デフォルト設定: Enabled (有効)</p>
USB Emulation	<p>USB を認識する OS が使用されていない場合に、BIOS が USB デバイスをどう扱うかを設定するオプションです。USB エミュレーションは POST 中、常に有効に設定されています。チェックボックスを使用して、この機能の有効 / 無効を切り替えます。</p>

	デフォルト設定: Enabled(有効)
Fn Key Emulation	このフィールドで、コンピュータの内蔵キーボードの <Fn> キーを使用する場合と同様に、外付け PS/2 キーボードの <Scroll Lock> キーを使用できるように設定します。チェックボックスを使用して、この機能の有効 / 無効を切り替えます。 Microsoft® Windows® XP などの ACPI OS を実行している場合、USB キーボードは <Fn> キーをエミュレートできません。USB キーボードは、DOS を実行しているなど、ACPI モード以外の場合のみ <Fn> キーをエミュレートします。 デフォルト設定: Enabled(有効)
Fast Boot	このフィールドは、一部の互換性の手順をバイパスすることにより、起動プロセスを短縮することができます。 <ul style="list-style-type: none"> 1 Minimal(最小) — BIOS がアップデートされている、メモリが変更されている、または前回の POST が完了しなかった場合を除いて、起動時間が短縮されます。 1 Thorough(省略なし) — 起動プロセスのどのステップも省略されません。 1 Auto(自動) — OS でこの設定を制御できるようになります(Simple Boot Flag がサポートされている OS のみ)。 デフォルト設定: Minimal(最小)

ワイヤレス	
オプション	説明
Wireless Devices	チェックボックスを使用して、使用可能なワイヤレスデバイスの有効 / 無効を切り替えます。Internal WLAN(内蔵 WLAN)および Internal Bluetooth(内蔵 Bluetooth)のいずれかのオプションを選択します。 デフォルト設定: Enabled(有効)

メンテナンス	
オプション	説明
Service Tag	このフィールドにお使いのシステムのサービスタグが表示されます。何らかの理由でサービスタグが設定されていない場合は、このフィールドで設定することができます。 お使いのシステムにサービスタグが設定されていない場合は、BIOS を起動すると、この画面が自動的に表示されます。サービスタグの入力を求めるプロンプトが表示されます。
Asset Tag	このフィールドでシステムの Asset Tag を作成することができます。このフィールドは、Asset Tag が未設定の場合にのみアップデートできます。

[目次に戻る](#)

[目次に戻る](#)

Diagnosics(診断)

Dell™ Vostro™ 1014/1015 サービスマニュアル

- [デバイスステータスライト](#)
- [バッテリーステータスライト](#)
- [バッテリーの充電量と状態](#)
- [キーボードステータスライト](#)
- [LED エラーコード](#)

デバイスステータスライト



コンピュータに電源を入ると点灯し、コンピュータが省電力モードに入っている際は点滅します。



コンピュータによるデータの読み書きの際に点灯します。



点灯または点滅によって、バッテリーの充電状態を示します。



ワイヤレスネットワークが有効になると点灯します。



Bluetooth® ワイヤレステクノロジー搭載のカードが有効になると点灯します。Bluetooth ワイヤレステクノロジー機能のみをオフにするには、システムトレイ内のアイコンを右クリックし、**Disable Bluetooth Radio**(Bluetooth ラジオを無効にする)をクリックします。

バッテリーステータスライト

コンピュータがコンセントに接続されている場合、バッテリーライトは次のように動作します。

- 1 黄色と青色が交互に点滅 — 認証またはサポートされていない、デル以外の AC アダプタがラップトップに接続されている。
- 1 黄色が短く、青色が長く交互に点滅 — AC アダプタに接続されており、バッテリーに一時的な不具合が発生した。
- 1 黄色が連続的に点滅 — AC アダプタに接続されており、バッテリーに重大な障害が発生した。
- 1 消灯 — AC アダプタに接続されており、バッテリーがフル充電モードになっている。
- 1 青色が点灯 — AC アダプタに接続されており、バッテリーが充電モードになっている。

バッテリーの充電量と状態

バッテリーの充電量をチェックするには、バッテリー充電ゲージにあるステータスボタンを短く押して、充電レベルライトを点灯させます。各ランプはバッテリーの総充電量の約 20 パーセントを表します。たとえば、バッテリーの充電残量が 80 パーセントなら、ランプが 4 個点灯します。どのライトも点灯していない場合、バッテリーの充電残量は 0 です。

充電ゲージを使用してバッテリーの状態をチェックするには、バッテリー充電ゲージのステータスボタンを 3 秒以上押し続けます。どのライトも点灯しない場合、バッテリーの状態は良好で、初期の充電容量の 80 パーセント以上を維持しています。各ライトは充電量低下の割合を示します。ライトが 5 つ点灯した場合、バッテリーの充電容量は 60 パーセント以下になっていますので、バッテリーの交換をお勧めします。

キーボードステータスライト

キーボードの上にある緑色のライトの示す意味は、以下のとおりです。



テンキーパッドが有効になると点灯します。



Caps Lock 機能が有効になると点灯します。



Scroll Lock 機能が有効になると点灯します。

LED エラーコード

次の表は、POST が行われない場合に表示される可能性のある LED コードのリストです。

表示	説明	処置
<p>点灯 - 点滅 - 点滅</p>	SODIMM が取り付けられていません。	<ol style="list-style-type: none">サポートされているメモリモジュールを取り付けます。メモリが取り付け済みの場合は、各スロットのメモリモジュールを 1 度に 1 枚ずつ抜き差しします。別のコンピュータで動作確認済みのメモリを取り付けてみるか、またはメモリを交換します。システム基板を交換します。
<p>点滅 - 点灯 - 点灯</p>	システム基板エラーです。	<ol style="list-style-type: none">プロセッサを抜き差しします。システム基板を交換します。プロセッサを交換します。

<p>点滅 - 点灯 - 点滅</p> 	LCD パネルエラーです。	<ol style="list-style-type: none"> 1. LCD ケーブルを抜き差しします。 2. LCD パネルを交換します。 3. ビデオカードまたはシステム基板を交換します。
<p>消灯 - 点滅 - 消灯</p> 	メモリの互換性エラーです。	<ol style="list-style-type: none"> 1. 互換性のあるメモリモジュールを取り付けます。 2. メモリが 2 枚取り付けられている場合は、1 枚を取り外してテストします。もう一方のモジュールを同じスロットに取り付けてテストします。両方のモジュールを使用してもう一方のスロットをテストします。 3. メモリを交換します。 4. システム基板を交換します。
<p>点灯 - 点滅 - 点灯</p> 	メモリが検出されましたがエラーがあります。	<ol style="list-style-type: none"> 1. メモリを抜き差しします。 2. メモリが 2 枚取り付けられている場合は、1 枚を取り外してテストします。もう一方のモジュールを同じスロットに取り付けてテストします。両方のモジュールを使用してもう一方のスロットをテストします。 3. メモリを交換します。 4. システム基板を交換します。
<p>消灯 - 点滅 - 点滅</p> 	モデムエラーです。	<ol style="list-style-type: none"> 1. モデムを抜き差しします。 2. モデムを交換します。 3. システム基板を交換します。
<p>点滅 - 点滅 - 点滅</p> 	システム基板エラーです。	<ol style="list-style-type: none"> 1. システム基板を交換します。
<p>点滅 - 点滅 - 消灯</p> 	オプション ROM エラーです。	<ol style="list-style-type: none"> 1. デバイスを抜き差しします。 2. デバイスを交換します。 3. システム基板を交換します。
<p>消灯 - 点灯 - 消灯</p> 	ストレージデバイスエラーです。	<ol style="list-style-type: none"> 1. ハードドライブとオプティカルドライブを抜き差しします。 2. ハードドライブのみ、およびオプティカルドライブのみでコンピュータをテストします。 3. 障害の原因となっているデバイスを交換します。 4. システム基板を交換します。
<p>点滅 - 点滅 - 点灯</p> 	ビデオカードエラーです。	<ol style="list-style-type: none"> 1. システム基板を交換します。

[目次に戻る](#)

[目次に戻る](#)

部品の追加および交換

Dell™ Vostro™ 1014/1015 サービスマニュアル

- [ExpressCard](#)
 - [バッテリー](#)
 - [アクセスパネル](#)
 - [メモリ](#)
 - [コントロールパネルカバー](#)
 - [ディスプレイ](#)
 - [プロセッサファン](#)
 - [I/O ボード](#)
 - [システム基板](#)
 - [ヒートシンク](#)
 - [メモリカード](#)
 - [オプティカルドライブ](#)
 - [ハードドライブ](#)
 - [ワイヤレス LAN \(WLAN\) カード](#)
 - [キーボード](#)
 - [パームレスト](#)
 - [コイン型バッテリー](#)
 - [Bluetooth® ワイヤレステクノロジー搭載の内蔵カード](#)
 - [スピーカー](#)
 - [プロセッサモジュール](#)
-


[目次に戻る](#)

[目次に戻る](#)

仕様

Dell™ Vostro™ 1014/1015 サービスマニュアル

- [システム情報](#)
- [メモリ](#)
- [オーディオ](#)
- [バッテリー](#)
- [5-in-1 メモリカードリーダー](#)
- [ディスプレイ](#)
- [カメラ\(オプション\)](#)
- [寸法と重量](#)
- [プロセッサ](#)
- [通信](#)
- [キーボード](#)
- [ポートとコネクタ](#)
- [ビデオ](#)
- [タッチパッド](#)
- [AC アダプタ](#)
- [環境](#)

 **メモ:** 提供される内容は地域により異なる場合があります。コンピュータの構成の詳細については、[スタート](#) (または Windows® XP では [スタート](#)) → [ヘルプとサポート](#) をクリックし、お使いのコンピュータに関する情報を表示するためのオプションを選択してください。

システム情報	
システムチップセット	Intel® GM45
データバス幅	64 ビット
DRAM バス幅	デュアルチャネル(2)64 ビットバス
プロセッサアドレスバス幅	36 ビット
フラッシュ EPROM	1 MB

プロセッサ	
プロセッサのタイプ	Intel Core™2、Intel Core 2 Duo、または Intel Celeron® プロセッサ(ソケット P)
L2 キャッシュ	3 MB または 6 MB
外付けバスの周波数	667 および 800 MHz

メモリ	
メモリモジュールコネクタ	DIMM ソケット 2 個
メモリモジュールの容量	1(DIMM 1 枚)、2(DIMM 枚または 2 枚)、または 4 GB(DIMM 2 枚)に対応
メモリのタイプ	DDR2 800 MHz(非 ECC のみ)
最小メモリ	1 GB
最大搭載メモリ	4 GB

通信	
モデム	Integrated Conexant CX20548-11Z 56kbps モデム
ネットワークアダプタ	システム基板上に 10/100/1000 イーサネット LAN
ネットワークコントローラ	Realtek RTL8111DL
ワイヤレス	PCI-e ミニカード、WLAN(Dell WLAN 5100 または Broadcom WLAN1397_1510)に対する内部サポート Bluetooth® 355 V2.0 および Bluetooth 360 V2.1 ワイヤレステクノロジー(オプション)
カメラ	オプションの 2.0MP および関連するカメラソフトウェア

オーディオ	
オーディオのタイプ	2 チャンネルハイデフィニションオーディオコーデック(HDA)
オーディオコントローラ	Conexant CX-20583-10z
ステレオ変換	24 ビット(ステレオ DA 変換) 24 ビット(ステレオ AD 変換)
インタフェース	
内蔵	ハイデフィニションオーディオ

外付け	マイク入力コネクタ、ステレオヘッドフォン / スピーカーミニコネクタ
スピーカー	2 W 4 Ω スピーカー 1 個
内蔵スピーカーアンプ	2 W チャンネル(4 Ω)
内蔵マイク	単一デジタルマイク
ボリュームコントロール	プログラムメニュー、キーボードファンクションキー

キーボード	
キーの数	105(米国とカナダ)、106(ヨーロッパ)、109(日本語)
レイアウト	QWERTY / AZERTY / 漢字
寸法	
スタンダード	フルサイズ(19 mm キーピッチ)
最大	359.4 mm x 118.9 mm x 5.2 mm

バッテリー	
タイプ	4 または 6 セル「スマート」リチウムイオン
寸法	
奥行き	53.39 mm
縦幅	20.44 mm
横幅	206.44 mm
電圧	
4 セル	14.8 VDC
6 セル	11.1 VDC
温度範囲	
動作時	0 ~ 35 °C
保管時	-20 ~ 65 °C
コイン型バッテリー	CR-2032、寿命 4 年

ポートとコネクタ	
ExpressCard コネクタ	34 mm PCI ExpressCard コネクタ 1 個
USB	USB 2.0 準拠コネクタ 4 個
ビデオ	15 ピンコネクタ(メス)
IEEE 1394	4 ピンミニ

5-in-1 メモリカードリーダー	
メディアカードコントローラ	Ricoh R5C847
コネクタ	3-in-1 コンボカードコネクタ
サポートされるカード	SD カード SDIO カード マルチメディアカード(MMC) メモリスティック メモリスティック PRO

ビデオ											
ビデオのタイプ	内蔵										
ビデオコントローラ	Intel GM45										
ビデオメモリ	<table border="1"> <tr> <td>システムメモリ</td> <td>ダイナミックビデオメモリテクノロジー(DVMT)</td> </tr> <tr> <td>1 GB</td> <td>512 MB</td> </tr> <tr> <td>2 GB</td> <td>782 MB</td> </tr> <tr> <td>3 GB</td> <td>1294 MB</td> </tr> <tr> <td>4 GB</td> <td>1550 MB</td> </tr> </table>	システムメモリ	ダイナミックビデオメモリテクノロジー(DVMT)	1 GB	512 MB	2 GB	782 MB	3 GB	1294 MB	4 GB	1550 MB
システムメモリ	ダイナミックビデオメモリテクノロジー(DVMT)										
1 GB	512 MB										
2 GB	782 MB										
3 GB	1294 MB										
4 GB	1550 MB										
LCD インタフェース	LVDS										
TV サポート	VGA コネクタ										

ディスプレイ	
タイプ(アクティブマトリックス TFT)	14 インチ HD w/ アンチグレア 14 インチ HD TrueLife
寸法	
縦幅	309.4 mm
横幅	174.0 mm
対角線	355.6 mm
最大解像度	
WXGA w/ アンチグレア	1280 x 720、18 ビットカラー(262000 色)
リフレッシュレート	60 Hz
動作角度	0°(閉じた状態) ~ 135°
可視角度	
ボリュームコントロール	プログラムメニュー、キーボードファンクションキー
水平方向	±40°
垂直方向	±15°/-30°
ピクセルピッチ	0.252 x 0.252mm
コントロール	輝度はショートカットキーによって調節可能

タッチパッド	
X/Y 位置解像度 (グラフィックスステータブルモード)	240 CPI
サイズ(センサー感知領域)	
横幅	75.4 mm
縦幅	38.0mm

カメラ	
解像度	1280 x 720 ピクセル(HD)@ 30FPS

AC アダプタ	
タイプ	65 W
入力電圧	100 ~ 240 VAC
入力電流(最大)	1.5 A
入力周波数	50-60 Hz
出力電流	
65 W	4.34 A(4 秒パルスのとき最大) 3.34 A(連続稼働の場合)
定格出力電圧	19.50 VDC(+/- 1.0 VDC)
寸法	
縦幅	28.2 mm
横幅	57.9 mm
奥行き	137.2 mm
温度範囲	
動作時	0 ~ 35 °C
保管時	-40 ~ 65° C

寸法と重量	
縦幅	
Vostro 1014	25.00 ~ 35.60 mm
Vostro 1015	26.50 ~ 36.80 mm
横幅	
Vostro 1014	340 mm
Vostro 1015	376 mm
奥行き	
Vostro 1014	242.5 mm

Vostro 1015	247.9 mm
重量	
最小	2.30 kg(6 セルバッテリー装着)
最大	2.50 kg(6 セルバッテリー装着)

環境	
温度範囲	
動作時	0 ~ 35 °C
保管時	-40 ~ 65 °C
相対湿度(最大):	
動作時	10 ~ 90 パーセント(結露しないこと)
保管時	5 ~ 95 パーセント(結露しないこと)
空气中浮遊汚染物質レベル	G2 またはそれ未満(ANSI/ISA-S71.04-1985 の定義による)

[目次に戻る](#)

[目次に戻る](#)

コンピュータ内部の作業

Dell™ Vostro™ 1014/1015 サービスマニュアル

- [コンピュータ内部の作業を始める前に](#)
- [奨励するツール](#)
- [コンピュータの電源を切る方法](#)
- [コンピュータ内部の作業の後で](#)

コンピュータ内部の作業を始める前に

コンピュータの損傷を防ぎ、ご自身を危険から守るため、次の安全に関する注意事項に従ってください。特に指示がない限り、本書に記されている各手順では、以下の条件を満たしていることを前提とします。

- 1 「[コンピュータ内部の作業](#)」の手順をすでに完了していること。
- 1 お使いのコンピュータに付属しているガイドの安全にお使いいただくための注意事項を読んでいること。
- 1 コンポーネントを交換するか、または別途購入している場合は、取り外し手順と逆の順序で取り付けができること。

警告: コンピュータ内部の作業を始める前に、お使いのコンピュータに付属しているガイドの安全にお使いいただくための注意事項をお読みください。安全にお使いいただくためのベストプラクティスの追加情報に関しては、規制遵守ホームページ www.dell.com/regulatory_compliance をご覧ください。

注意: 修理作業の多くは、認定されたサービス技術者のみが行うことができます。お客様は、製品マニュアルで許可されている範囲に限り、またはオンラインサービスもしくはテレホンサービスとサポートチームの指示によってのみ、トラブルシューティングと簡単な修理を行うことができます。デルで認められていない修理(内部作業)による損傷は、保証の対象となりません。製品に付属しているマニュアルの「安全にお使いいただくために」をお読みになり、指示に従ってください。

注意: 静電気放電を避けるため、静電気防止用リストバンドを使用するか、またはコンピュータの裏面にあるコネクタなどの塗装されていない金属面に定期的に触れて、静電気を身体から逃してください。

注意: コンポーネントやカードの取り扱いには十分注意してください。カードのコンポーネントや接点には触れないでください。カードを持つ際は縁を持つか、金属製の取り付けブラケットの部分を持ってください。プロセッサなどのコンポーネントは、ピンではなく縁を持つようにしてください。

注意: ケーブルを外す際には、ケーブルそのものを引っ張らず、コネクタまたはそのプルタブを持って引き抜いてください。ロックタブ付きのコネクタがあるケーブルもあります。このタイプのケーブルを外すときは、ロックタブを押し込んでケーブルを抜きます。コネクタを外すときは、コネクタのピンを曲げないようにまっすぐに引き抜きます。また、ケーブルを接続する際は、両方のコネクタの向きが合っていることを確認してください。

メモ: お使いのコンピュータの色および一部のコンポーネントは、本書で示されているものと異なる場合があります。

コンピュータの損傷を防ぐため、コンピュータ内部の作業を始める前に、次の手順を実行します。

1. コンピュータのカバーに傷つかないように、作業台が平らであり、汚れていないことを確認します。
2. コンピュータの電源を切ります(「[コンピュータの電源を切る方法](#)」を参照)。
3. コンピュータがドッキングデバイスに接続されている場合は、ドッキングを解除します。

注意: ネットワークケーブルを外すには、まずケーブルのプラグをコンピュータから外し、次にネットワークデバイスから外します。

4. コンピュータからすべてのネットワークケーブルを外します。
5. コンピュータ、および取り付けられているすべてのデバイスをコンセントから外します。
6. アダプタがある場合は、コンピュータから外します。
7. ディスプレイを閉じ、平らな作業台の上でコンピュータを裏返します。

注意: システム基板の損傷を防ぐため、コンピュータ内部の作業を行う前にメインバッテリーを取り外してください。

8. メインバッテリーを取り外します(「[バッテリー](#)」を参照)。
9. コンピュータを表向きに戻します。
10. ディスプレイを開きます。
11. 電源ボタンを押して、システム基板の静電気を除去します。

注意: 感電防止のため、ディスプレイを開く前に必ず、コンピュータの電源プラグをコンセントから抜いてください。

注意: コンピュータ内部の部品に触れる前に、コンピュータ背面の金属部など塗装されていない金属面に触れて、身体の静電気を除去してください。作業中も、塗装されていない金属面に定期的に触れて、内蔵コンポーネントを損傷するおそれのある静電気を除去してください。

12. ExpressCard またはスマートカードが取り付けられている場合は、各スロットから取り外します。
13. ハードドライブを取り外します(「[ハードドライブ](#)」を参照)。

奨励するツール

本書で説明する操作には、以下のツールが必要です。


- 1 小型のマイナスドライバ
- 1 #0 プラスドライバ
- 1 #1 プラスドライバ
- 1 小型のプラスチックスクライバ
- 1 フラッシュ BIOS アップデートプログラムの CD

コンピュータの電源を切る方法

注意: データの損失を防ぐため、開いているすべてのファイルを保存してから閉じ、実行中のすべてのプログラムを終了してから、コンピュータの電源を切ります。

1. 次の手順で OS をシャットダウンします。

I Windows Vista® の場合

スタート  をクリックし、**スタートメニュー**の右下角にある矢印(下のイラストを参照)をクリックし、**シャットダウン** をクリックします。



I Windows® XP の場合


スタート→ **終了オプション**→ **電源を切る** の順にクリックします。

OS のシャットダウン処理が完了すると、コンピュータの電源が切れます。


2. コンピュータとすべての周辺機器の電源が切れていることを確認します。OS をシャットダウンした際にコンピュータおよび取り付けられているデバイスの電源が自動的に切れなかった場合は、電源ボタンを 4 秒以上押し続けて電源を切ります。

コンピュータ内部の作業の後で

交換(取り付け)作業が完了したら、コンピュータの電源を入れる前に、外付けデバイス、カード、ケーブルを接続したか確認してください。

 **注意:** コンピュータの損傷を防ぐため、バッテリーは必ず本製品専用のものを使用してください。他の Dell コンピュータ用のバッテリーは使用しないでください。

1. ポートリプリケーター、バッテリースライス、メディアベースなどの外付けデバイスを接続し、ExpressCard などのカードを取り付けます。
2. 電話線、またはネットワークケーブルをコンピュータに接続します。

 **注意:** ネットワークケーブルを接続するには、ケーブルを最初にネットワークデバイスに差し込み、次にコンピュータに差し込みます。

3. **バッテリー**を取り付けます。
4. コンピュータ、および取り付けられているすべてのデバイスを電源に接続します。
5. コンピュータの電源を入れます。

[目次に戻る](#)